

**UCHWAŁA NR IV/16/14
RADY MIASTA SIEMIATYCZE**

z dnia 30 grudnia 2014 r.

w sprawie przyjęcia Strategii Rozwiązywania Problemów Społecznych Miasta Siemiatycze do 2022 roku

Na podstawie art. 18 ust. 2 pkt 15 ustawy z dnia 8 marca 1990 r. o samorządzie gminnym (Dz. U. z 2013 r. poz. 594, 645 i 1318 z 2014 r. poz. 379 i 1072) oraz art. 17 ust. 1 pkt. 1 ustawy z dnia 12 marca 2004 r. o pomocy społecznej (Dz.U. z 2013 r. poz.182, poz. 509 i 1650, z 2014 r. poz. 567, 598, 1004, 1146 i 1188) Rada Miasta Siemiatycze uchwala, co następuje:

§ 1. Przyjąć Strategię Rozwiązywania Problemów Społecznych Miasta Siemiatycze do 2022 roku, stanowiącą załącznik do niniejszej uchwały.

§ 2. Wykonanie uchwały powierza się Burmistrzowi Miasta Siemiatycze.

§ 3. Uchwała wchodzi w życie z dniem podjęcia.

Przewodniczący Rady Miasta

Agnieszka Monika Zalewska

Załącznik do

Uchwały Nr IV/16/14

Rady Miasta Siemiatycze

z dnia 30 grudnia 2014 r.

STRATEGIA
ROZWIĄZYWANIA PROBLEMÓW SPOŁECZNYCH
MIASTA SIEMIATYCZE DO ROKU 2022

Siemiatycze, Grudzień 2014

Opracowanie:

Miejski Ośrodek Pomocy Społecznej w Siemiatyczach

przy współpracy Urzędu Miasta, instytucji i organizacji społecznych

SPIS TREŚCI

WSTĘP	4
I CZĘŚĆ DIAGNOSTYCZNA	6
1. DEMOGRAFIA	8
2. SYTUACJA GOSPODARCZA	9
3. ZASOBY MIASTA, OBSZARY SPOŁECZNE I PROGNOZY	13
II CZĘŚĆ PROGRAMOWA	38
1. OBSZARY STRATEGICZNE I WIZJA ROZWOJU MIASTA	38
2. CELE I KIERUNKI DZIAŁAŃ	40
III ZARZĄDZANIE I MONITOROWANIE STRATEGII	46
ZAKOŃCZENIE	48

WSTĘP

Integracja i rozwiązywanie problemów społecznych stanowi obok rozwoju infrastruktury jedno z najważniejszych zadań każdego miasta i gminy. Strategia jest dokumentem wyznaczającym podstawowe kierunki działań instytucji samorządowych oraz planem rozwoju całej wspólnoty lokalnej.

Zgodnie z zaleceniami legislacyjnymi (opracowanie i realizacja gminnej strategii rozwiązywania problemów społecznych należy do zadań własnych gminy o charakterze obowiązkowym) w lutym 2006 roku dokument Strategii na lata 2006-2013 został przyjęty w drodze uchwały przez Radę Miasta Siemiatycze.

W kwietniu 2014 roku podjęto decyzję o opracowaniu wraz z instytucjami społecznymi nowego dokumentu strategicznego, oddającego aktualną sytuację społeczną i potrzeby miasta. Przygotowano pisma do organizacji i instytucji badające potrzeby i zasoby społeczne, dokonano weryfikacji wszystkich programów i projektów, powołano Zarządzeniem Burmistrza Miasta Siemiatycze nr 425/14 z dnia 05.06.2014 Zespół ds. Opracowania Strategii.

Zadaniem Zespołu była analiza potrzeb zgłaszanych przez instytucje, praca nad diagnozą społeczną, określenie problemów i obszarów priorytetowych do ujęcia w dokumencie strategicznym na najbliższe lata, udział w konsultacjach społecznych.

Strategia została przygotowana do 2022 roku.

Dokument składa się z 3 części, wstępu i zakończenia. Przedstawiają one kolejno - stan aktualny sytuacji społecznej w gminie - rozdział I, obszary problemowe, cele oraz kierunki realizacji - rozdział II, zaś rozdział III - sposoby wdrażania i monitorowania.

O prezentowanym kształcie Strategii zdecydowała różnorodność problemów społecznych występujących w mieście, a także konieczność wzięcia pod uwagę aktów prawnych, które mają istotny wpływ na konstrukcję dokumentu i rozwiązywanie zadań społecznych w przyszłości. Są to m.in.:

- ustawa z dnia 12 marca 2004 r. o pomocy społecznej,
- ustawa z dnia 28 listopada 2003 r. o świadczeniach rodzinnych ,
- ustawa z dnia 24 kwietnia 2003 r. o działalności pożytku publicznego i o wolontariacie,
- ustawa z dnia 13 czerwca 2003 r. o zatrudnieniu socjalnym,
- ustawa z dnia 20 kwietnia 2004 r. o promocji zatrudnienia i instytucjach rynku pracy,

- ustawa z dnia 26 października 1982 r. o wychowaniu w trzeźwości i przeciwdziałaniu alkoholizmowi ,
- ustawa z dnia 27 sierpnia 1997 r. o rehabilitacji zawodowej i społecznej oraz zatrudnianiu osób niepełnosprawnych,
- ustawa z dnia 29 lipca 2005 r. o przeciwdziałaniu narkomanii,
- ustawa z dnia 19 sierpnia 1994 r. o ochronie zdrowia psychicznego,
- ustawa z dnia 29 lipca 2005 r. o przeciwdziałaniu przemocy w rodzinie,
- ustawa z dnia 9 czerwca 2011r. o wspieraniu rodziny i systemie pieczy zastępczej.

Konstruując Strategię Rozwiązywania Problemów Społecznych należało pamiętać, że nie jest to jedyny dokument w obszarze polityki społecznej, którego skutki będą dotyczyły mieszkańców miasta. Krytyczna analiza dokumentów programowych na poziomie kraju, województwa czy powiatu pozwala na skuteczniejsze programowanie działań na poziomie lokalnym, tak by wpisywać się własnymi konstrukcjami programowymi w już funkcjonującą rzeczywistość formalno-prawną. Skorzystano między innymi z:

- Strategii Rozwoju Kraju do 2020,
- Strategii Rozwoju Kapitału Ludzkiego,
- Krajowej Strategii Rozwoju Regionalnego,
- Krajowego Programu Przeciwdziałania Ubóstwu i Wykluczeniu Społecznemu do 2020,
- Krajowego Programu Rozwoju Ekonomii Społecznej,
- Strategii Rozwoju Społeczno- Gospodarczego Polski Wschodniej do roku 2020,
- Krajowego Planu Działania na rzecz Integracji Społecznej do 2014,
- Strategii Rozwoju Województwa Podlaskiego do 2020 ,
- Wojewódzkiej Strategii Polityki Społecznej na lata 2010-2018,
- Strategii Zrównoważonego Rozwoju Powiatu Siemiatyckiego,
- Programu Promocji i Rozwoju Przedsiębiorczości Powiatu Siemiatyckiego na 2012-2020,
- Strategii Rozwoju Miasta Siemiatycze do 2020.

Dzięki refleksji nad powyższymi dokumentami prezentowana Strategia Rozwiązywania Problemów Społecznych Miasta Siemiatycze do roku 2022 uwzględnia wymiar krajowej, regionalnej i lokalnej polityki publicznej.

I. CZĘŚĆ DIAGNOSTYCZNA

Miasto Siemiatycze jest położone w południowej części województwa podlaskiego, w powiecie siemiatyckim. W otoczeniu miasta znajdują się obszary należące do gminy wiejskiej Siemiatycze. Jest to rejon wschodniej Polski i wschodniej części Unii Europejskiej. Miasto Siemiatycze zajmuje powierzchnię 3625 ha, co stanowi 2,48% powierzchni powiatu. Jest położone nad rzeką Kamionką, która jest prawobrzeżnym dopływem Bugu.

Przez miasto przebiega droga krajowa nr 19 (wchodząca w skład dróg ekspresowych) łącząca Rzeszów, Lublin, Białystok i Suwałki oraz droga wojewódzka nr 693 prowadząca do Kleszczel i granicy Polski z Białorusią. Do Siemiatycz prowadzi droga wojewódzka nr 690 łącząca się przed miastem z drogą krajową nr 19. Droga wojewódzka nr 640 przebiega w bezpośrednim sąsiedztwie miasta. Do najbliższej linii kolejowej – Siedlce- Czeremcha -Siemianówka jest około 2 km .

Rysunek 1 Położenie Siemiatycz



Miasto Siemiatycze znajduje się na przecięciu ważnych szlaków komunikacyjnych – w odległości 100 km od Białegostoku, 150 km od Warszawy, 160 od Lublina i 7 km od rzeki Bug.

Miasto posiada wiele atutów, między innymi:

- zdrowy klimat,;
- różnorodność kulturową;
- bogatą kuchnię regionalną;
- dobre warunki do produkcji zdrowej żywności;
- dobrze rozwiniętą infrastrukturę techniczną;
- dobrze rozwiniętą bazę sportowo-rekreacyjną (halę widowiskowo-sportową, dwa kompleksy boisk ORLIK, boisko do siatkówki, stadion miejski);
- bliskość terenów o wysokich walorach przyrodniczych i krajobrazowych: Białowieża (Białowieski Park Narodowy i Rezerwat Żubrów), Ciechanowiec (Skansen i Muzeum Rolnictwa); Drohiczyn (Grodzisko na Górze Zamkowej, Katedra Św. Trójcy, Grabarka (najważniejsze sanktuarium prawosławne na terenie Polski).

Miasto Siemiatycze pełni funkcję ośrodka powiatowego, ze standardowymi na tym szczeblu funkcjami obsługi mieszkańców (w zakresie administracji publicznej, edukacji, ochrony zdrowia, opieki społecznej, kultury).

Teren Siemiatycz zalicza się do najlepszych glebowo obszarów w województwie i poddawany jest intensywnej produkcji rolnej. Obszary o niższych walorach glebowych, zaliczane do regionu Mielnicko-Mazowieckiego, położone są w środkowo-wschodniej i południowej części miasta. Stanowią obszar o ograniczonych możliwościach wykorzystania w produkcji rolnej.

Miasto posiada dosyć dobrze rozwiniętą infrastrukturę techniczną (sieć wodociągowa - ok. 80% ogółu mieszkańców, kanalizacyjna - ok. 75%, telekomunikacyjna - 100%, gazowa - 45%). W najbliższych latach planowana jest dalsza rozbudowa sieci kanalizacji sanitarnej i wodociągowej, remont nawierzchni dróg miejskich, rozbudowa infrastruktury sportowo – rekreacyjnej.

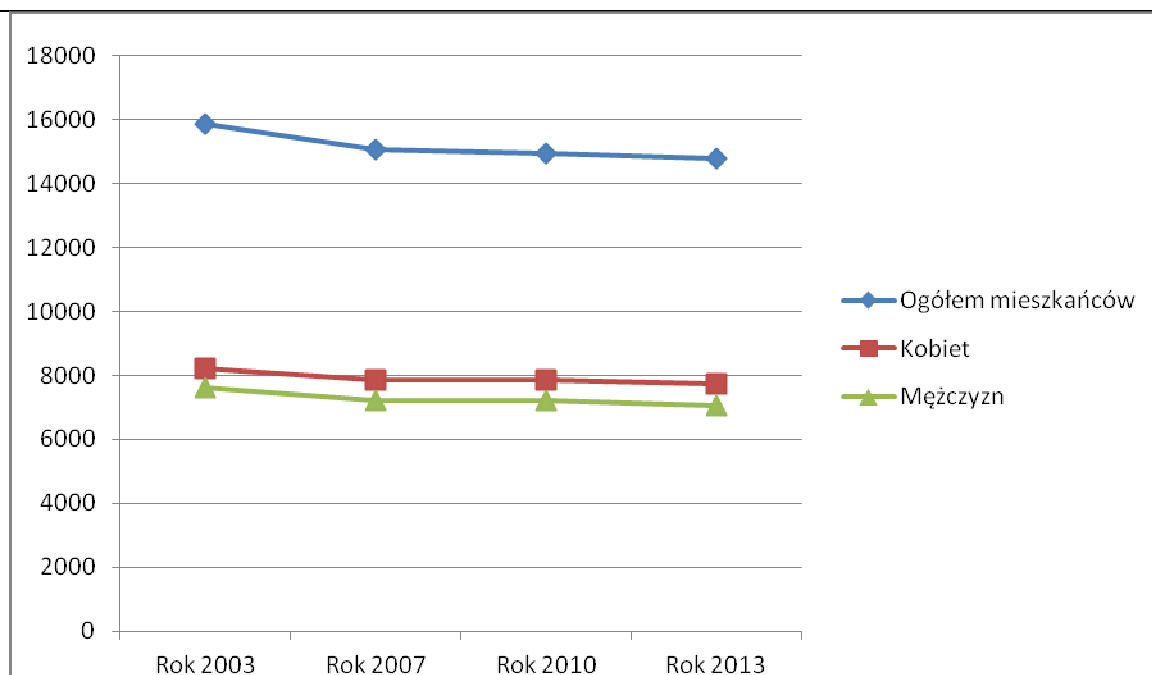
Prezentowane poniżej w opisach miasta dane zostały zebrane z różnych źródeł (raportów, danych wojewódzkich i GUS, danych instytucji powiatowych i miejskich) z okresu 2007-2013 (o ile były dostępne). Niektóre jednak wnioski (np. ludność) wymagały szerszej analizy z lat poprzednich, by dostrzec tendencje i zmiany. W związku z tym faktem strategia zawiera odniesienie do zmian w latach 2007-2013 oraz z lat wcześniejszych zgodnie z potrzebami obszarów analizowanych.

1. DEMOGRAFIA

Miasto Siemiatycze zamieszkiwało w 2013 roku 14 766 mieszkańców - stan na 31.12.2013 (w tym 7 727 kobiet i 7 039 mężczyzn). Na przestrzeni lat 2003-2013 ludność Siemiatycz zmniejszyła się o 1089 mieszkańców.

Jest to największe miasto w powiecie, mieszkańcy miasta Siemiatycze stanowią 31% ludności powiatu. Ludność Siemiatycz stanowi 1,2% mieszkańców województwa podlaskiego

Wykres 1: Ludność wg płci i wieku w latach 2003-2013



Dane: Główny Urząd Statystyczny: Stan i struktura ludności

Ludność miasta stopniowo maleje, w okresie 2003-2013 spadła o 1089 osób.

W roku 2003 zamieszkiwało Siemiatycze 15 855 osób,

- w roku 2007 – 15 060 osób (795 mniej)
- w roku 2010 – 14 946 (spadek o 114)
- zaś na koniec 2013 – 14 766 (mniej o 180).

W roku 2013 Siemiatycze zamieszkiwało 16% osób wieku poprodukcyjnym. **Liczba osób starszych** na przestrzeni lat 2003-2013 wzrosła z **11 % w 2003 do 16% w 2013 roku**.

Struktura demograficzna mieszkańców gminy ulegała zmianom i będzie zmieniać się nadal, co jest charakterystyczne dla całej populacji mieszkańców kraju. Odnotowujemy systematycznie

zmniejszającą się liczbę dzieci i młodzieży (w przedziale wiekowym 0-17 lat), co jest związane z malejącą dzietnością rodzin. Z perspektywy systemu zabezpieczenia społecznego wymaga dostosowania do jej potrzeb odpowiedniej sfery usług społecznych.

Wzrost udziału osób starszych w ogóle populacji może przyczynić się do zwiększenia liczby osób niepełnosprawnych. Starsze grupy wiekowe są bardziej narażone na ryzyko niepełnosprawności – obecnie prawie 60% niepełnosprawnych jest wśród osób po 55 roku życia. Proces starzenia się lokalnej społeczności wynika także skądinąd z pozytywnej przestanki – wydłużania się średniego czasokresu życia.

Istotnym problemem we wszystkich gminach powiatu siemiatyckiego jest **migracja młodych mieszkańców do większych ośrodków miejskich** (głównie w celu kontynuacji nauki na studiach wyższych, a także emigracja zarobkowa za granicę (szczególnie do Belgii i Wielkiej Brytanii). Czasowe wyjazdy w wielu przypadkach ulegają znacznemu przedłużeniu, a nawet przekształcają się w pobyt stały. Wskaźnik salda migracji ogółem w 2012 roku wyniósł –83.

2. SYTUACJA GOSPODARCZA

Mieszkańcy miast w powiecie siemiatyckim utrzymują się z pracy najemnej (30,81%), pracują na własny rachunek (8,14%), żyją z rent, emerytur, zasiłków i świadczeń (22,09%), (tabela 27). Duży odsetek ludności (30,23%) pozostaje na utrzymaniu. Ponad 60% z nich są to dzieci i młodzież. Pozostała część (30% mieszkańców) prawdopodobnie jest w większości utrzymywana przez członków rodzin pracujących za granicą. Mogą także żyć z pracy najemnej lub emerytur, rent i zasiłków pozostałych członków rodzin.

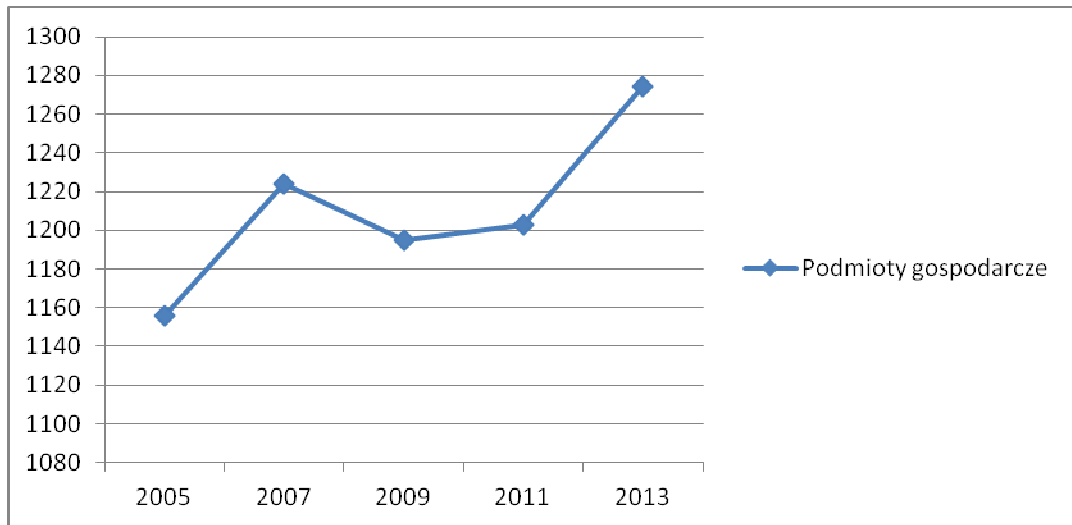
Struktura źródeł utrzymania w miastach powiatu siemiatyckiego jest podobna do uśrednionych wyników w województwie podlaskim.

W mieście Siemiatycze w 2012 roku były zarejestrowane 1274 podmioty. Pod względem liczby podmiotów miasto Siemiatycze zajmuje 10 miejsce wśród miast powiatowych województwa podlaskiego (niższe pozycje zajęły Sejny, Mońki, Kolno oraz Wysokie Mazowieckie).

Struktura branżowa prowadzonej działalności nie jest zbyt zróżnicowana.

W zakresie działalności produkcyjnej i usługowej wyróżniają się: przetwórstwo drewna, przetwórstwo rolno - spożywcze, usługi transportowe i remontowo – budowlane. Z wyrobów produkcji lokalnej znane są głównie: parkiet, meble, wyroby betonowe oraz kafle.

Wykres 2 Liczba podmiotów gospodarczych w latach 2005-2013



Dane własne: Strategia Rozwoju Miasta Siemiatycze do 2020 roku

Wśród funkcjonujących na terenie Siemiatycz podmiotów, do jednych z największych zaliczyć można m.in.:

1. Oerlemans Foods Siemiatycze Sp. z o.o.
2. OK Owocowe Koncentraty Sp. z o.o.
3. „Polser” Sp. z o.o.
4. P.P.H.U. „Komirex” Sp.j. M .Korol., J.A. Mirończuk
5. PKS Sp. z o.o.
6. Przedsiębiorstwo Komunalne Sp. z o.o.
7. „Unipasz” Sp. j. Mieszalnia Pasz – Z. Mazuruk i B.Raczyński
8. „Społem” Powszechna Spółdzielnia Spożywców
9. „Rondo” Sp. j. W. Gumieniak, M. Swajda, J. Marciniak

Przedstawiciele środowisk biznesowych z terenu miasta skupieni są w ramach **Siemiatyckiego Konsorcjum Inicjatyw Gospodarczych**, inicjatora imprezy targowej pod nazwą **Międzynarodowe Siemiatyckie Targi Pogranicza** (sierpień).

Spółki miejskie tworzą: **Przedsiębiorstwo Komunalne Sp. z o. o.** oraz **Zarząd Mienia Komunalnego Sp. z o. o.**

PK Sp. z o. o. realizuje działalność poprzez cztery wyodrębnione organizacyjne zakłady, do których należą: Zakład Energetyki Ciepłej, Zakład Oczyszczania i Transportu, Zakład Produkcyjno - Handlowy, Zakład Wodociągów i Kanalizacji.

Podstawowa działalność spółki to :

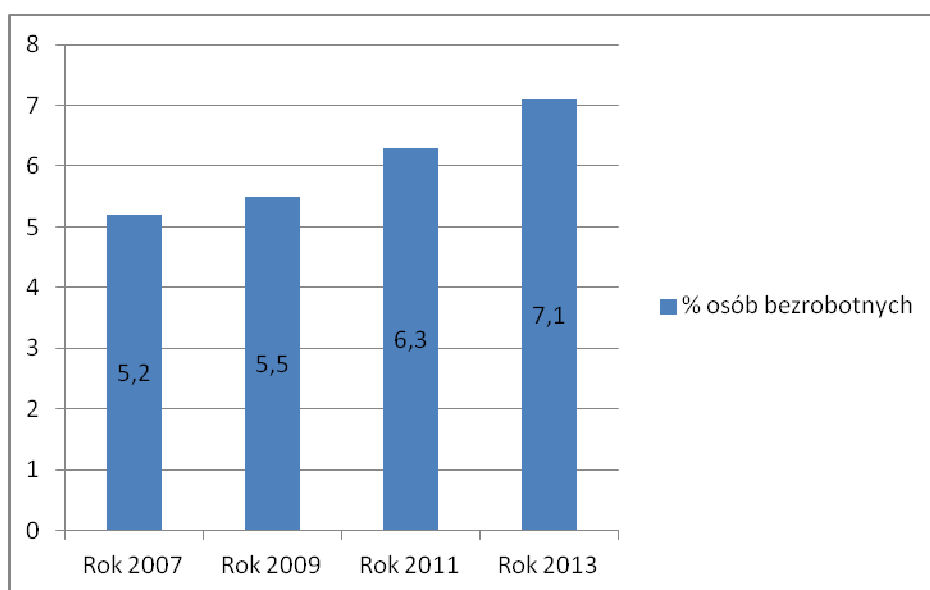
- uzdatnianie i dostawa wody,
- oczyszczanie ścieków komunalnych i przemysłowych,

- produkcja i dystrybucja energii ciepłej,
- świadczenie usług w zakresie czystości i odbioru odpadów,
- zarządzanie składowiskiem odpadów stałych.

ZMK Sp. z o.o. zajmuje się zarządzaniem i administrowaniem mieszkaniowym zasobem gminy.

Zarówno powiat siemiatycki, jak i miasto Siemiatycze charakteryzują się niewielkim wskaźnikiem w grupie osób poszukujących pracy w województwie. I tak w roku 2013 stopa bezrobocia w województwie podlaskim wynosiła 15,1%, a w powiecie siemiatyckim 11,2.

Wykres 2: Procentowy udział osób bezrobotnych w latach 2007-2013



Dane: Opracowanie własne na podstawie danych Powiatowego Urzędu Pracy

Na terenie miasta Siemiatycze udział bezrobotnych w liczbie ludności w wieku produkcyjnym w 2013 roku wyniósł 6,7%. Jest to jeden z najniższych wskaźników w miastach województwa podlaskiego, ale wzrósł w skali o 1,9 % na przestrzeni ostatnich 7 lat – z 5,2 % w roku 2007 do 7,1 % w roku 2013.

Na terenie miasta występuje jednak wysokie bezrobocie ukryte, spowodowane wyjazdami mieszkańców w celach zarobkowych za granicę oraz do większych ośrodków w kraju. Wiele rodzin utrzymuje się także z niewielkich gospodarstw rolnych, w których pracują członkowie wielopokoleniowych rodzin. Wskaźnik udziału zarejestrowanych bezrobotnych w liczbie pracujących w podmiotach gospodarczych w 2012 roku wyniósł w mieście Siemiatycze 17,2%. Jest to jeden z najniższych wyników w miastach województwa podlaskiego (na przykład w Bielsku Podlaskim kształtował się na poziomie 19%, w Hajnówce – 23%, w Zambrowie, Sejnach, Grajewie i Kolnie – powyżej 40%).

Poniższa tabela przedstawia stopę bezrobocia w Siemiatyczach w trzech kolejnych okresach, w porównaniu ze średnią stopą bezrobocia w powiecie hajnowskim, województwie podlaskim i w Polsce:

Tabela 2: Stopa bezrobocia w Polsce, województwie i Mieście Siemiatycze w wybranych latach

Rok	Polska	Województwo podlaskie	Powiat siemiatycki	Miasto Siemiatycze
2007	11,4	10,7	7,2	5,2
2009	11,9	12,6	7,1	5,5
2011	12,5	14,1	9,7	6,3
2013	13,4	15,1	11,2	7,1

Dane: Opracowanie własne na podstawie danych Powiatowego Urzędu Pracy

Analizując powyższe dane, należy stwierdzić, iż na przestrzeni ostatnich siedmiu lat miasto charakteryzowała znacznie niższa, w stosunku do powiatu siemiatyckiego, województwa podlaskiego i kraju, stopa bezrobocia.

W strukturze bezrobocia rysują się elementy grup do szczególnego wsparcia:

- długotrwale bezrobotnych (według danych PUP Siemiatycze na 31.12.2013) – 50, 2%,
- pozostających bez pracy bezrobotnych do 3 m - cy- prawie 38%,
- młodych bez pracy do 34 r. życia jest 50 %,
- również trudną sytuację mają osoby z gimnazjalnym i zawodowym wykształceniem, jest to grupa 48% bezrobotnych,
- oraz bezrobotni ze stażem pracy do 5 lat.

W Siemiatyczach bardziej niepokojąca od stosunkowo niewielkiej stopy bezrobocia, jest jego struktura.

Wg stanu na 31.12.2013 r. w grupie bezrobotnych stosunkowo dużo było ludzi młodych (do 34 lat), często nieposiadających lub posiadających małe doświadczenie zawodowe. Niepokojąca była również dość duża liczba osób bezrobotnych powyżej 45 roku życia, w tym osób po 50 roku życia. Stosunkowo najmniej liczna grupą osób bezrobotnych były osoby w wieku 35-44.

Podsumowując:

- Na terenie Siemiatycz wzrasta liczba podmiotów gospodarczych. Funkcjonuje wiele prywatnych podmiotów gospodarczych w zakresie działalności produkcyjnej i usługowej wyróżniają się: przetwórstwo drewna, przetwórstwo rolno - spożywcze, usługi transportowe i remontowo – budowlane;

- W mieście utrzymuje się stosunkowo niski wskaźnik bezrobocia;
- Wśród osób bezrobotnych przeważają osoby ze stażem pracy do 5 lat;
- Niepokojąca jest liczba osób długotrwale bezrobotnych, stanowiąca 50 % całej grupy.;
- Wciąż w najtrudniejszej sytuacji na rynku pracy są bezrobotni długotrwale, posiadający wykształcenie zawodowe i niższe oraz osoby w przedziale wiekowym do 34 lat.

3. ZASOBY MIASTA, OBSZARY SPOŁECZNE I PROGNOZY

Zasobami umożliwiającymi rozwiązywanie problemów społecznych określamy instytucje znajdujące się na terenie miasta, działające w obszarze polityki społecznej i rozwiązujące dane problemy. Są to zarówno jednostki samorządowe, jak i niepubliczne, na przykład organizacje pozarządowe.

W każdym z prezentowanych poniżej obszarów diagnostycznych umieszczono informację jednocześnie o tych właśnie instytucjach. Taki opis stanowi prezentację rzeczywistego stanu zarówno potrzeb, jak i infrastruktury oraz kapitału społecznego.

– EDUKACJA I KULTURA

W mieście Siemiatycze funkcjonują następujące placówki systemu oświaty:

Przedszkolne: Przedszkole nr 1 (ul. Ogrodowa 6), Przedszkole nr 3 (ul. 11 Listopada 24), Przedszkole nr 5 (ul. Andersa 9). Od 1 stycznia 2012 r. uruchomiono w mieście żłobek dwuoddziałowy. Żłobek posiada 42 miejsca dzięki resortowemu programowi „Maluch”. Miasto otrzymało kolejną dotację na utworzenie następnych miejsc żłobkowych.

Szkolne, kształcąca na poziomie:

- **podstawowym** (Szkoła Podstawowa Nr 1 im. Księżnej Anny z Sapiechów Jabłonowskiej (ul. Ogrodowa 2); Szkoła Podstawowa Nr 3 przy Zespole Szkół z Oddziałami Integracyjnymi im. Jana Pawła II (ul. Andersa 4);
- **gimnazjalnym** (Gimnazjum Publiczne Nr 1 im. Ignacego Gilewskiego (ul. Świętojańska 25), Gimnazjum Publiczne Nr 2. Zespół Szkół z Oddziałami Integracyjnymi im. Jana Pawła II (ul. Andersa 4), Gimnazjum Gminne (ul. Tadeusza Kościuszki 88);
- **ponadgimnazjalnym** (Zespół Szkół Ogólnokształcących w Siemiatyczach (ul. Tadeusza Kościuszki 43), Zasadnicza Szkoła Zawodowa i Uzupełniająca Liceum Ogólnokształcące dla Dorosłych w Siemiatyczach (ul. Pałacowa 10), Liceum Ogólnokształcące dla Dorosłych oraz
- Szkoła Policealna dla Dorosłych w Siemiatyczach Zakładu Doskonalenia Zawodowego w Białymstoku (ul. Pałacowa 24);

- **artystycznym** Szkoła Muzyczna I stopnia im. Wojciecha Kilara (ul. Legionów Piłsudskiego 1).

W mieście funkcjonuje Zespół Szkół Specjalnych (ul. Tadeusza Kościuszki 43)

Placówki kształcenia ustawicznego: Ośrodek Kształcenia Zawodowego w Siemiatyczach Zakładu Doskonalenia Zawodowego w Białymstoku oraz prywatne ośrodki głównie o specjalizacji nauka jazdy.

W latach 2006-2013 liczba dzieci w szkołach prowadzonych przez miasto Siemiatycze spadła o 364 osoby. Poniższa tabela prezentuje zmniejszającą się liczbę w szkole podstawowej i gimnazjum przy wzroście liczby dzieci w placówkach przedszkolnych.

Tabela 3 : Liczba dzieci w placówkach oświatowych			
Rok szkolny	2006/2007	2009/2010	2012/2013
Placówki	Liczba dzieci	Liczba dzieci	Liczba dzieci
Przedszkola	467	475	509
Szkoły Podstawowe	1055	965	781
Gimnazja	643	602	511
Razem	2165	2042	1801

Dane : własne na podstawie sprawozdań edukacyjnych z terenu miasta Siemiatycze

We wszystkich szkołach po dokonaniu diagnozy i rozeznaniu potrzeb uczniów organizowane są zajęcia mające na celu zwiększenie szans edukacyjnych uczniów zdolnych i mających problemy w nauce oraz rozwijanie zainteresowań uczniów. Prowadzone są zajęcia dodatkowe, głównie przedmiotowe (np. z przedmiotów ścisłych, z języków obcych i z przedmiotów humanistycznych) oraz koła zainteresowań. W placówkach samorządowych uczniowie oprócz realizowanej podstawy programowej uczestniczyły w zajęciach dodatkowych w ramach kół zainteresowań:

Szkoła podstawowa:

- zajęcia oświatowe : (nauczanie języka cerkiewno – słowiańskiego , koło informatyczno – językowe, koło przyrodnicze, koło matematyczne, koło języka rosyjskiego, koło matematyczne),
- zajęcia rozrywkowe: (koło szachowe, zajęcia taneczno – ruchowe),
- zajęcia artystyczne (teatralne, zespół wokalny, chór),
- zajęcia praktyczno – techniczne: (koło plastyczne),
- wychowanie fizyczne i sport: (sekcja piłki ręcznej dziewcząt),
- zajęcia organizacyjno – społeczne: (szkolne koło misyjne, krąg biblijny).

Gimnazjum

- zajęcia oświatowe : (zajęcia KIPu, rozwijające z j. polskiego , koło matematyczne, koło z języka angielskiego, koło historyczne, koło fizyczne, koło chemiczne, koło dyskusyjne z wiedzy o społeczeństwie),
- zajęcia artystyczne: (teatralne, chór),
- zajęcia praktyczno – techniczne: (warsztaty plastyczne),
- wychowanie fizyczne i sport: (sekcja piłki ręcznej).

Ponadto placówka włącza się aktywnie w programy edukacji zdrowotnej ,profilaktycznej ekologicznej, z zakresu edukacji społeczno – moralnej (szkolne koło Caritas).

Wśród kadry pedagogicznej zatrudnieni są **pedagodzy szkolni, wychowawcy świetlicy, logopedzi, terapeuci i inni specjaliści prowadzący:**

- zajęcia rewalidacyjne ,
- terapię logopedyczną ,
- rewalidację wad postawy,
- zajęcia korekcyjno – kompensacyjne,
- terapię z EEG,
- zespół dydaktyczno – wyrównawczy z EEG Biofeedback,
- zespół dydaktyczno –wyrównawczy w klasach 1- 3,
- zajęcia wyrównawcze,
- zajęcia usprawniające grafomotorykę.

Przy każdej szkole znajduje się boisko z infrastrukturą sportową.

W obydwu szkołach podstawowych prowadzone są świetlice szkolne z dostępnością dla ok. stu dzieci. Rodzice i opiekunowie dzieci uczęszczających do przedszkola i szkół angażują się w wiele działań. W każdym oddziale jest powoływana Rada Rodziców.

W ramach realizacji Gminnego Programu Profilaktyki i Rozwiązywania Problemów Alkoholowych w placówkach oświatowych prowadzona jest profilaktyka uzależnień oraz promocja zdrowego stylu życia.

Nauczyciele kształtują wśród młodzieży postawy charytatywne i propagują ideę wolontariatu poprzez uczestnictwo w różnych akcjach charytatywnych, m.in. w „Wielkiej Orkiestrze Świątecznej Pomocy”.

Wnioski i prognozy obszaru edukacji:

- Występuje znaczący spadek ilości dzieci w szkołach podstawowych i gimnazjalnych około 27 % na przestrzeni 7 ostatnich lat;
- Należy kontynuować wyposażenie sal lekcyjnych w sprzęt multimedialny (tablice interaktywne, kąciki multimedialne), rozbudowę szkolnej sieci internetowej w celu

większego wykorzystania technologii informatycznej w procesie nauczania;

- Warto zadbać o działania na rzecz wyrównywania szans edukacyjnych i zwiększenie dostępności do zasobów edukacyjnych i dóbr kultury uczniów w celu poprawy wyników nauczania z kluczowych przedmiotów (j. polski, matematyka, j. angielski) poprzez większą ilość godzin zajęć pozalekcyjnych z tych przedmiotów; a także nauczanie języków obcych poprzez nauczanie w grupach podzielonych pod względem zaawansowania.

W mieście działa Siemiatycki Ośrodek Kultury oraz Biblioteka Publiczna, które pełnią rolę mecenasa kultury i sztuki.

W skład infrastruktury Siemiatyckiego Ośrodka Kultury wchodzi:

1. Siemiatycki Ośrodek Kultury, siedziba główna,
2. Galeria S.O.K, sala widowiskowa i teatralna ,
3. „Dom Rycerza” ,
4. Kaplica Ewangelicka - Muzeum Sepulkralne.

W swojej ofercie Ośrodek posiada wiele imprez cyklicznych, które cieszą się szerokim zainteresowaniem i rozgłosem (np. Podlaski Przegląd Kolęd i Pastoralek Osób Niepełnosprawnych, Muzyczna Strona Siemiatycz, Dni Siemiatycz, Siemiatycki Blues Festiwal, wernisaże i spotkania teatralne, Warsztaty twórczości ludowej, Spotkanie twórców ludowych.

Ośrodek pragnie uaktywnić nie tylko środowisko dzieci i młodzieży, ale również środowisko ludzi dorosłych i starszych poprzez odkrywanie i pokazywanie ich codziennych talentów.

Każdy mieszkaniec w różnym wieku może znaleźć coś dla siebie, gdyż prowadzone są różnego rodzaju zajęcia:

1. Zespół Pieśni i Tańca „Małe Podlasie”- dzieci, młodzież, dorośli,
2. Taniec nowoczesny – grupa dziecięca i młodzieżowa – od 2009 roku,
3. Ognisko baletowe dla dzieci – dwie grupy dziecięce – od 2009 roku ,
4. Zajęcia rytmiczne dla „6-latków” z przedszkoli – od 2009 roku,
5. Studio piosenki – dzieci i młodzież – od 2009 roku,
6. Zespół wokalny „Omorfos” – dorośli – od 2009 roku,
7. Zespół wokalny klubu seniora – dorośli,
8. Chór Pieśni Narodowej – młodzież i dorośli od 2012 roku,
9. Zajęcia teatralne – dzieci i młodzież,
10. Zajęcia plastyczne – dzieci i młodzież,
11. Klub szachowy „Goniec” - dwie grupy dziecięce i grupa dorosłych,

12. Klub brydżowy „Karo” – dorośli,
13. Dyskusyjny Klub Filmowy „Kameleon” – młodzież – od 2009 roku,
14. Zajęcia z robotyki - dzieci i młodzież od 2013 roku,
15. Klub Seniora Jesień - seniorzy 50 +,
16. Uniwersytet Trzeciego Wieku – dorośli 50 + – od 2012 roku,
17. Szkoła superbabci i superdziadka - seniorzy 50 + – od 2012 roku,
18. Aerobik – dorośli.

Potrzeby i problemy obszaru kultury w gminie na najbliższe lata:

- Główną potrzebą obszaru kultury w gminie jest zwiększenie poziomu dofinansowania działalności kulturalnej oraz unowocześnienie i pełne wykorzystanie bazy lokalowej, w tym doposażenie pracowni Ośrodka Kultury ;
- Przy Ośrodku brak jest infrastruktury towarzyszącej, umożliwiającej realizację działań Ośrodka Kultury (niewystarczająca ilość miejsc do spotkań, imprez plenerowych i spędzania czasu wolnego dla młodzieży i rodzin) Dobrym rozwiązaniem byłaby budowa amfiteatru z zadaszeniem nad Zalewem na potrzeby imprez masowych.;
- Kontynuacja rozpoczętych remontów oraz modernizacja wyposażenia.

Miejska Biblioteka Publiczna im. Ks. Anny Jabłonowskiej w Siemiatyczach wraz z filią jest samorządową instytucją kultury. Biblioteka dysponuje urozmaiconym księgozbiorem literatury pięknej, popularnonaukowej oraz czasopism regionalnych, tygodników lokalnych i dzienników o zasięgu ogólnopolskim. Prowadzi również prace kulturalno-oświatowe mające na celu popularyzację czytelnictwa wśród dzieci i młodzieży szkolnej, np. pogadanki, konkursy, lekcje biblioteczne głośnego czytania, quizy, wystawy. W czytelni znajdują się stanowiska komputerowe z dostępem do internetu, z którego mogą korzystać wszyscy mieszkańcy. Korzystanie z internetu jest bezpłatne.

Współczesna biblioteka to miejsce, które musi sprostać oczekiwaniom coraz bardziej wymagających czytelników i oczekujących od bibliotek wyjścia spoza ram typowych usług bibliotecznych. Biblioteka jest miejscem odpoczynku, relaksu, poszukiwania, zabawy, jak również miejscem spotkań z innymi ludźmi. Dlatego też biblioteka poza codzienną pracą stara się w miarę możliwości organizować różnego rodzaju formy spędzania wolnego czasu zarówno dla dzieci jak i dla dorosłych, realizując różnorodne programy jak:

”Akademia Orange dla bibliotek”, którego celem jest wspieranie rozwoju społeczeństwa informacyjnego poprzez zwiększenie dostępu do nowych technologii komunikacyjnych

i promocję ich wykorzystania. Dzięki temu w bibliotece i filii dostępny jest bezpłatny Internet dla wszystkich chętnych użytkowników.

Program Rozwoju Bibliotek:

- to rozwój umiejętności potrzebnych do prowadzenia biblioteki XXI wieku,
- to wyposażenie placówek bibliotecznych w nowoczesny sprzęt informatyczny,
- to promocja bibliotek taka, aby wszyscy uwierzyli w biblioteki, dostrzegli, że mogą one być miejscem dostępu do wiedzy, miejscem spotkań i wymiany doświadczeń,
- to wsparcie dla całego systemu bibliotecznego, aby biblioteka nawet w najmniejszej miejscowości mogła liczyć na fachową pomoc.

W bibliotece utworzony jest elektroniczny katalog biblioteczny oraz baza użytkowników placówki. Gminna Biblioteka Publiczna i jej Filia są w trakcie wprowadzania księgozbioru do bazy danych w programie MAK+, który jest elektronicznym, zintegrowanym systemem bibliotecznym, stworzonym i rozwijanym przez Instytut Książki.

Biblioteka jest uczestnikiem wieloletniego programu „**Biblioteka+**” – jest to program Ministra Kultury i Dziedzictwa Narodowego realizowany przez Instytut Książki, którego strategicznym celem jest przekształcenie bibliotek gminnych w nowoczesne centra dostępu do wiedzy, kultury oraz ośrodki życia społecznego, czyli instytucje integrujące całą społeczność lokalną.

Prognozy rozwoju i potrzeby bibliotek:

- Łączenie Bibliotek z innymi instytucjami kultury wpływa bardzo niekorzystnie na ich rozwój ponieważ, z reguły to Ośrodki Kultury „wchłaniają” Biblioteki, a nie odwrotnie, przez to tworzą się ograniczenia finansowe na zakup księgozbioru, na działania promujące czytelnictwo itp.;
- Biblioteki poza swoją statutową działalnością mogą podejmować również inne działania wynikające z potrzeb środowiska, dlatego też przystąpiły do wieloletniego programu „Biblioteka+”, poszerzając swoją ofertę o zajęcia czy warsztaty dla dzieci, młodzieży i dorosłych;
- Problemem jest niewystarczający budżet na działalność bibliotek.

– KWESTIA ZDROWIA MIESZKAŃCÓW

Na terenie miasta działalność prowadzą następujące publiczne placówki ochrony zdrowia:

1. Samodzielny Publiczny Zakład Opieki Zdrowotnej, w tym Szpital Powiatowy

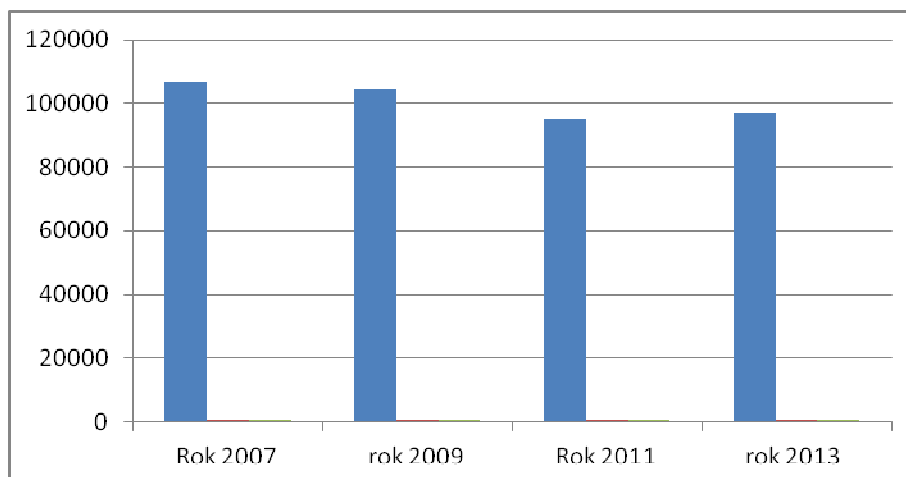
- z oddziałami: wewnętrznym, ginekologiczno-położniczym, pediatrycznym i chirurgicznym;

- poradnie: alergologiczna, okulistyczna, chirurgiczna, chorób płuc i gruźlicy, dermatologiczna, diabetologiczna, ginekologiczno-położnicza, kardiologiczna, laryngologiczna, leczenia uzależnień, medycyny pracy, neonatologiczna, neurologiczna, okulistyczna, ortopedyczno-urazowa, psychiatryczna, rehabilitacji i fizjoterapii, Poradnia K, cytologiczna;
 - pracownie: radiodiagnostyki, endoskopii/gastroskopii, elektrokardiografii, ultrasonografii,
 - laboratorium.
2. SPZOZ Wojewódzka Stacja Pogotowia Ratunkowego,
 3. Niepubliczny Zakład Opieki Zdrowotnej Zespół Lekarzy Rodzinnych Nr 1 „Infirmariae” s. c. ,
 4. Samodzielny Niepubliczny Zakład Opieki Zdrowotnej Zespół Pielęgniarski,
 5. Niepubliczny Zakład Opieki Zdrowotnej Zespół Lekarzy Rodzinnych Nr 2,
 6. Powiatowy Dom Pomocy Społecznej,
 7. Gabinety stomatologiczne.

Zakres opieki medycznej jest niewystarczający gdyż brakuje kilku poradni m.in. endokrynologicznej, onkologicznej, medycyny sportowej, urologicznej. W latach 2009-2011 liczba udzielanych porad systematycznie spadała. W 2012 roku nastąpił wzrost udzielonych porad o około 2% w stosunku do roku poprzedniego.

Na terenie miasta działa siedem aptek. Wskaźnik – liczba osób przypadających na 1 ogólnodostępną aptekę – w mieście Siemiatycze wynosi 2122. Dla województwa podlaskiego kształtuje się na poziomie: 3526 osób, a dla Polski – 3381.

Wykres 3: Wykaz usług medycznych w mieście Siemiatycze



Dane własne

Do najważniejszych problemów zdrowotnych mieszkańców gminy należą: choroby układu sercowo – naczyniowego, choroby układu ruchu i reumatyczne, choroby endokrynologiczne

(cukrzyca, choroby tarczycy), choroby nowotworowe.

W mieście prowadzona jest również profilaktyka zachowań zdrowotnych dzieci, młodzieży i osób dorosłych. Do najczęściej stosowanych form profilaktyki zdrowotnej należą:

1. Indywidualne rozmowy z pacjentem przeprowadzane przez personel podczas wizyt w ośrodku zdrowia, dotyczące zachowań prozdrowotnych,
2. Informacje prozdrowotne w postaci ulotek, czasopism, gazetek ściennych na terenie ośrodka zdrowia,
3. Bilanse zdrowia dzieci i młodzieży,
4. Badania dyspanseryjne dzieci i dorosłych,
5. Program profilaktyki chorób układu krążenia realizowany przez lekarzy,
6. Program profilaktyki POCHP,
7. Program profilaktyki gruźlicy realizowany przez pielęgniarki środowiskowe,
8. Szczepienia profilaktyczne dzieci i dorosłych,
9. Organizowane okresowo we współpracy z podmiotami zewnętrznymi badania przesiewowe w kierunku osteoporozy, okulistyczne, urologiczne, diabetologiczne.

Choroba alkoholowa i inne uzależnienia powodują szkody we wszystkich sferach życia człowieka, mając istotny wpływ zarówno na poczucie bezpieczeństwa społecznego, jak również na ogólny stan zdrowia, zdolność do konkurencji na coraz bardziej wymagającym rynku pracy oraz relacje rodzinne i międzyludzkie.

Spożywanie alkoholu jest najbardziej rozpowszechnionym zachowaniem ryzykownym wśród młodzieży. Wraz z wiekiem wzrasta liczba osób, które sięgają po alkohol. Z badań przeprowadzonych wśród szkół gimnazjalnych i ponadgimnazjalnych na terenie miasta Siemiatycze wynika, że w roku 2012 - 189 (na 511) uczniów klas gimnazjalnych miało już pierwszy kontakt z alkoholem, w tym 55 osobom zdarzyło się upić do utraty kontroli nad swoim zachowaniem¹. Inaczej przedstawia się to w szkołach ponadgimnazjalnych zaledwie 46 osób nigdy nie miało kontaktu z alkoholem, a 199 chociaż raz utraciło kontrolę nad swoim zachowaniem w trakcie spożywania alkoholu w tym 8 zdarzyło się to bardzo często.

Dane przygotowane przez Komendę Miejską Policji w Siemiatyczach wykazują, iż młodzież najczęściej sięga po narkotyki podczas spotkań towarzyskich, imprez oraz braku zajęć. Niezwykle niepokojącym jest fakt, iż w przekonaniu respondentów substancje psychoaktywne zażywane są z powodu problemów- istnieje mityczne przekonanie, iż używki dają ucieczkę od problemów. Zażywanie narkotyków przez sportowców wiąże się z zażywaniem przez nich niebezpiecznych sterydów anabolicznych, które bardzo niekorzystnie wpływają na organizm zwłaszcza młodych

¹ Dane z Miejskiego Programu Profilaktyki i Rozwiązywania Problemów Alkoholowych, 2014

ludzi. Pozyskane dane świadczą o braku zażywania substancji psychoaktywnych przez zdecydowaną większość- ok. 60% badanej młodzieży. Narkotykiem, po który najczęściej sięgają uczniowie to marihuana lub haszysz, leki (nasenne, uspokajające lub na gripę) przyjmowane w celu odurzania się. Licealiści wykazali ponadto aktywność w przypadku eksperymentowania z dopalaczami.

W Siemiatyczach osoby uzależnione i ich rodziny mogą uzyskać pomoc w zakresie uzależnień w:

- Miejskim Ośrodku Pomocy Społecznej,
- Miejskiej Komisja Rozwiązywania Problemów Alkoholowych,
- Punkcie Konsultacyjno - Terapeutycznym ds. uzależnień,
- Poradni Leczenia Uzależnionych i Współuzależnionych od Alkoholu.

Ilość wniosków o leczenie od alkoholu składanych do Komisji Rozwiązywania Problemów Alkoholowych systematycznie wzrasta : od 30 w roku 2007 do 59 w roku 2013 .

W roku 2013 z porad udzielanych w Punkcie Konsultacyjno – Terapeutycznym w Siemiatyczach skorzystało 107 osób w tym: 12 porad dotyczyło narkotyków; 95 alkoholu, terapią zostało objętych 38 osób.

Zjawisko uzależnień jest istotnym problemem miasta Siemiatycze. Nadmierne spożywanie alkoholu powoduje awantury domowe co niejednokrotnie wiąże się z wzywaniem Policji, która wdraża procedurę Niebieskiej Karty. W roku 2006 policjanci interweniowali – 682 razy, a w 2012 - 660. W 2012 r. w mieście Siemiatycze wszczęto procedurę Niebieskiej Karty w 47 rodzinach.

Miasto Siemiatycze poza działaniami terapeutycznymi uruchamia również wiele przedsięwzięć profilaktycznych.

W roku 2013 realizowano projekt prewencyjny „Twoja droga – Twój wybór” skierowany do uczniów gimnazjum oraz dzieci z najstarszych grup przedszkolnych. W ramach projektu przewidziano spotkania z przedstawicielami Komendy Powiatowej Policji w Siemiatyczach, wizyty studyjne w siedzibie komendy oraz wywiadówki profilaktyczne.

Celem projektu „Twoja droga – Twój wybór” w szkołach gimnazjalnych jest uświadomienie uczniom III klas oraz ich rodzicom, czym jest uzależnienie od alkoholu i stosowanie przemocy domowej pod hasłami „NIE(..) i JUŻ” oraz „Edukacja prawna”. Natomiast cel inicjatywy skierowanej do przedszkolaków to przekonanie dzieci, że policjant jest ich przyjacielem oraz że zawsze mogą się do niego zwrócić o pomoc. Osobami odpowiedzialnymi za realizację projektu jest Zespół Prewencji Kryminalnej Nieletnich i Patologii oraz Pełnomocnik Burmistrza Miasta Siemiatycze ds. profilaktyki i przeciwdziałania uzależnieniom.

Wnioski i prognozy diagnostyczne obszaru zdrowia:

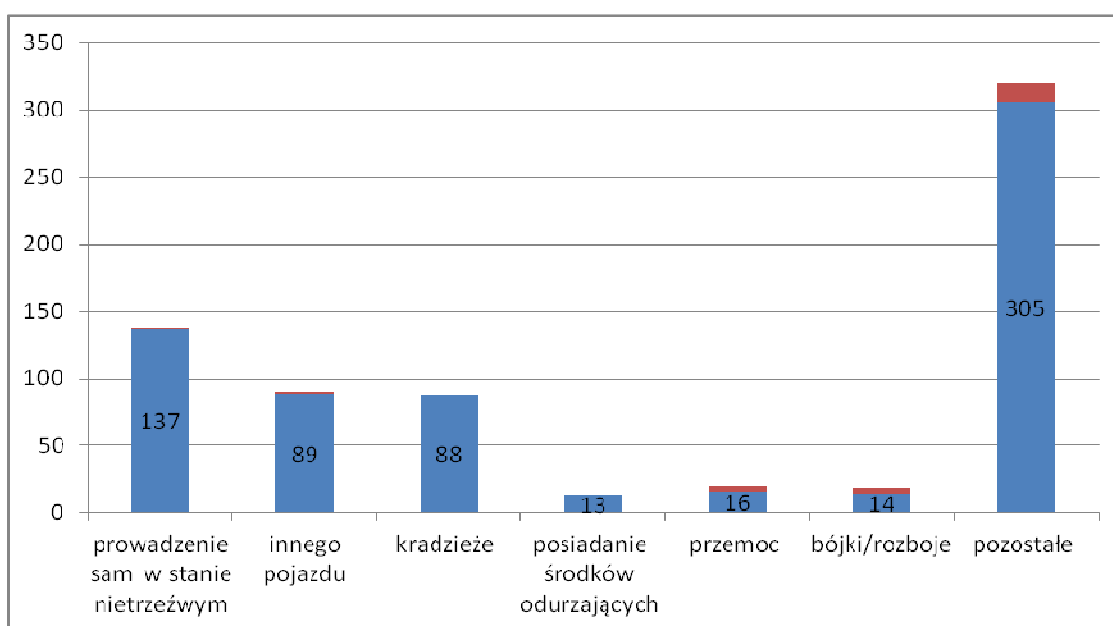
- Najważniejsze problemy obszaru zdrowia na terenie gminy dotyczą w/w chorób oraz szeroko pojętego starzenia się społeczeństwa. Wzrastający odsetek populacji gminy przekraczającej wiek 60 lat determinuje wzrost problemów dotyczących chorób i potrzeb wieku podeszłego.;
- Utrzymują się wykroczenia związane ze szkodliwym używaniem alkoholu: zatrzymanie w izbie, interwencje domowe;
- W grupie młodzieży nastąpił znaczny wzrost ryzykownych zachowań;
- Konieczne jest prowadzenie działań związanych z profilaktyką i ich rozwiązywaniem, jak również integracją społeczną osób nimi dotkniętych.

– OBSZAR BEZPIECZEŃSTWA

Brak bezpieczeństwa wywołuje niepokój i poczucie zagrożenia. Występują jednak miejsca lub osiedla, które wymagają wzmożonej interwencji służb policyjnych. Według raportu Komendy Powiatowej Policji w Siemiatyczach w roku 2012 na terenie MIASTA służbę pełniło 76 funkcjonariuszy Policji oraz 25 pracowników cywilnych.

W roku 2012 w rejestrze śledztw i dochodzeń zarejestrowano 750 spraw, w tym 36 przeciwko osobie nieletniej.

Wykres 4: Postępowania w sprawach o wykroczenia w Mieście Siemiatycze

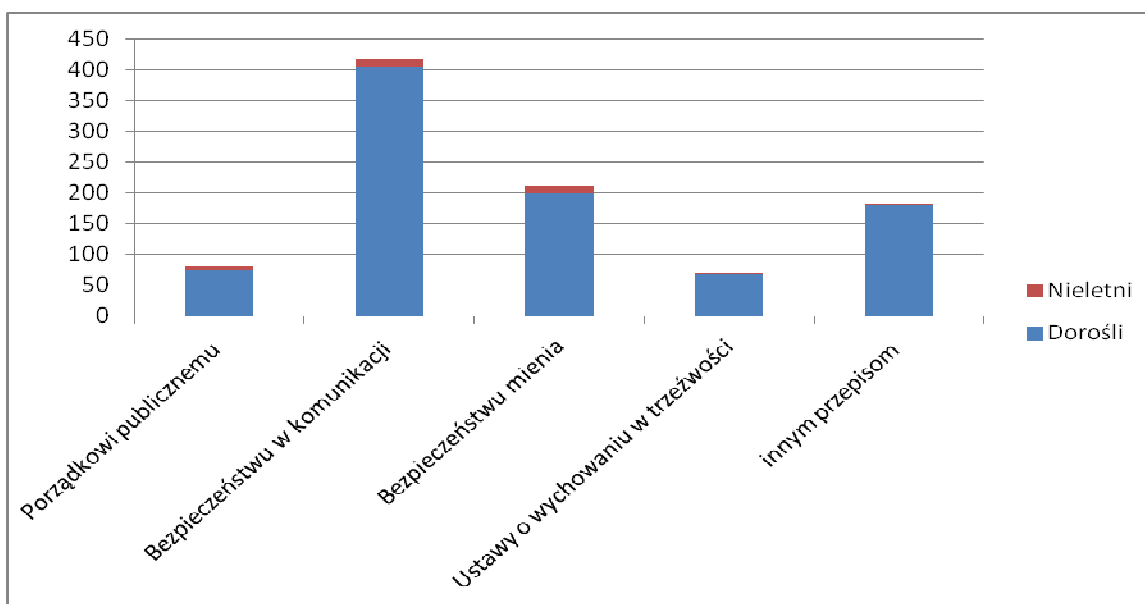


Dane: Opracowanie własne na podstawie danych Komendy Powiatowej Policji w Siemiatyczach

W 2012 roku odnotowano wzrost przestępstw, jakim jest kierowanie pojazdami pod wpływem alkoholu. Pozostałe wykroczenia – jak zatrzymanie, interwencje domowe oraz przestępstwa kryminalne mieszczą się w podobnych granicach. Działania policji obejmują również zadania z zakresu przemocy w rodzinie. Na terenie miasta funkcjonuje Zespół Interdyscyplinarny, który prowadzi działania w zakresie przeciwdziałania przemocy w rodzinie.

W roku 2012 zarejestrowano 1083 wydarzeń w Rejestrze Spraw o Wykroczenie, w tym 36 dotyczyło nieletnich.

Wykres 5 Wykroczenia 2012 rok w powiecie przeciwko:



Dane: Opracowanie własne na podstawie danych Komendy Powiatowej Policji w Siemiatyczach

Działania siemiatyckiej policji koncentrują się również na zapobieganiu przestępczości. Pożądane policyjne treści przekazywane są poszczególnym adresatom w ramach realizowanych programów prewencyjnych.

W roku 2012 i 2013 w KPP w Siemiatyczach prowadzone były dwa główne programy edukacyjne i profilaktyczne STOP PATOLOGIOM I UWAGA ZAGROŻENIE, w okresie 2006-2013 realizowano również:

- Bezpieczna Droga Do Szkoły/Domu- w ramach programu „Uwaga Zagrożenie” działania edukacyjne skierowane były do najmłodszych uczniów szkół podstawowych. Podczas spotkań w szkołach poruszana była tematyka bezpiecznego poruszania się po drodze oraz podstawowych przepisów ruchu drogowego,

- Bezpieczne Ferie- w ramach programu „Uwaga Zagrożenie” działania mające na celu przedstawienie zagrożeń związanych z zimowymi zabawami. Spotkaniami objęto najmłodsze klasy Szkoły Podstawowej,
- Bezpieczne wakacje w ramach programu „Uwaga Zagrożenie” w ramach tych działań prowadzone były spotkania podczas których policjanci przekazali uczniom informacje jak bezpiecznie spędzać czas podczas letniego wypoczynku,
- Bezpieczny Internet w ramach programu „Uwaga Zagrożenie” w tych działaniach brali udział uczniowie szkół podstawowych, gimnazjum oraz szkół średnich tematyka spotkania - odpowiedzialność karna nieletnich oraz problematyka cyberprzemocy,
- Nie Ufaj bezgranicznie działania realizowane w ramach programu „Stop Patologiom” skierowane były do uczniów gimnazjum oraz szkół średnich. Tematyką spotkań były zagrożenia związane z handlem ludźmi oraz wyjazdami za granicę,
- Nie Bądźmy Obojętni- działania obejmują sezon jesienno-zimowy, ich celem było ujawnianie osób narażonych na zamarznięcie, osób bezdomnych, starszych, nieporadnych życiowo mieszkających samotnie.

Dodatkowo nad bezpieczeństwem mieszkańców miasta Siemiatycze czuwa straż pożarna. Publiczna Straż Pożarna przeciwdziała zagrożeniom wynikającym z nieszczęśliwych zdarzeń losowych. Liczba zasobów straży utrzymuje się na podobnym poziomie od siedmiu lat.

Tabela 4 Zasoby ludzkie i infrastruktury straży.

Zatrudnienie KP PSP Siemiatycze				
ROK	Funkcjonariusze system codzienny	Funkcjonariusze system zmianowy	Pracownicy cywilni	razem
2006	9	34	2	45
2009	8	37	2	47
2012	7	36	2	45

Dane: KP PSP Siemiatycze

Tabela 5 Liczba i rodzaj zagrożeń i akcji pożarowych.

		Pożary				
ROK	Powiat / gmina	RAZEM	małe	średnie	duże	bardzo duże
2006	m. Siemiatycze	53	52	1	0	0
2009	m. Siemiatycze	44	44	0	0	0
2012	m. Siemiatycze	40	38	2	0	0

Dane: KP PSP Siemiatycze

Jeszcze do niedawna straż pożarna realizowała przede wszystkim zadania związane z pożarami, w szczególności takie jak ewakuacja, gaszenie i likwidacja skutków. Obecnie podejmuje ponadto akcje ratownicze o charakterze chemiczno - ekologicznym i technicznym. Rozszerzony zakres działań wymaga przede wszystkim budowy nowego modelu strażaka ochotnika - profesjonalnego ratownika.

Najczęściej jednak strażacy biorą udział w akcjach pożarowych i akcjach ratunkowych w trakcie wypadków komunikacyjnych.

Tabela 6 Rodzaj zagrożeń

		Miejscowe zagrożenia					
ROK	Powiat / gmina	RAZEM	małe	lokalne	średnie	duże	gigantyczne
2006	m. Siemiatycze	145	22	123	0	0	0
2009	m. Siemiatycze	104	22	82	0	0	0
2012	m. Siemiatycze	121	31	90	0	0	0

Dane: KP PSP Siemiatycze

Najważniejsze zagrożenia na terenie m. Siemiatycze to:

1. „Oerlemans Foods Sp. z o.o.”, „Polser Sp. z o.o.” – zakłady, w których występuję chlor,
2. Gazociąg Kobryń-Warszawa, Zakład Gazowniczy Siemiatycze,
3. Zagrożenia komunikacyjne na terenie miasta.
 - a) transport drogowy
 - b) transport lotniczy
4. Zagrożenie pożarowe obszarów leśnych,
5. Zagrożenia związane z ratownictwem technicznym, medycznym i wodnym.
 - a. wypadki drogowe,
 - b. katastrofa budowlana,
 - c. awarie infrastruktury komunalnej,
 - d. ratowanie ludzi,
 - e. ratowanie zwierząt,
 - f. ratownictwo na akwenach wodnych,
 - budowle hydrotechniczne,
 - g. zagrożenia ze strony owadów,
 - h. klęski żywiołowej.
 - opady deszczu,
 - huragan,
 - powódź,
 - susza,
 - epidemia.

W latach 2006-2013 prowadzono również w mieście programy edukacyjne i prewencyjne.

Funkcjonariusze KPPSP S-tycze wspólnie z przedstawicielami Komendy Powiatowej Policji przeprowadzili czynności kontrolne terenów przywodnych (przy zalewach w Siemiatyczach).

Uczestniczyli w akcji kontrolnej organizowanej przez KRUS związanej z bezpieczeństwem gospodarstw rolnych .

Funkcjonariusze KPPSP na prośbę administracji szkolnej poszczególnych szkół uczestniczyli w pogadankach, prezentacjach i szkoleniach dotyczących bezpieczeństwa pożarowego, bezpiecznych zachowań w przypadkach zagrożeń. W okresie letnim przeprowadzono prelekcje z zakresu bezpieczeństwa pożarowego.

Na terenie KPPSP w Siemiatyczach zorganizowano eliminacje do turnieju wiedzy pożarniczej „Młodzież Zapobiega Pożarom”.

Wystosowano do społeczności lokalnej za pośrednictwem Urzędu Miasta apele dotyczące:

- niewypalania traw,
- zagrożeń związanych z dogrzewaniem się podczas zimy oraz możliwością zatrucia się tlenkiem węgla,
- zamieszczono również wiele prewencyjnych porad na stronie Komendy Powiatowej PSP w Siemiatyczach.

Priorytetami w obszarze bezpieczeństwa są też:

- Doskonalenie funkcjonowania Krajowego Systemu Ratowniczo-Gaśniczego i usprawnienie organizacji działań ratowniczych poprzez organizację ćwiczeń, monitoring gotowości sił i środków;
- Doskonalenie systemu rozpoznawania, analizowania zagrożeń pożarowych oraz nadzór nad przestrzeganiem przepisów przeciwpożarowych;
- Działania na rzecz poprawy świadomości społecznej w zakresie ochrony przeciwpożarowej.

OSOBY ZALEŻNE: STARSZE ORAZ NIEPEŁNOSPRAWNE

Do najważniejszych problemów ludzi starszych można zaliczyć samotność, chorobę, niepełnosprawność oraz życie w ubóstwie.

Wszystkie te problemy wskazują na istniejącą marginalizację osób starszych jako zbiorowości, czego przykładem może być stopniowe eliminowanie ich z aktywnego życia zawodowego i społecznego w momencie przekraczania granicy wieku emerytalnego.

Według danych Urzędu Miasta Siemiatycze liczba mieszkańców gminy w wieku 60 lat i powyżej w wybranych latach sukcesywnie wzrasta .

2007 r. – 1 940 osób

2009 r. – 2 070 osób

2012 r. – 2 331osób

Świadczeniobiorcami systemu pomocy społecznej w 2013 roku w przeważającej mierze były osoby w wieku aktywności zawodowej (18-59). Drugą grupę stanowili odbiorcy w wieku 60 i więcej lat (wiek emerytalny).

Według danych Narodowego Spisu Powszechnego Ludności i Mieszkań osoby niepełnosprawne to **15% populacji naszego kraju**.

W gminie niepełnosprawne dzieci mają możliwość korzystania z nauczania zintegrowanego dzięki temu mają kontakt z rówieśnikami. Dzieci przedszkolne z dysfunkcjami korzystają z przedszkola ogólnodostępnego, natomiast dzieci w wieku szkolnym uczą się w klasach ogólnodostępnych w szkole lub w oddziałach z nauczaniem zintegrowanym.

Wnioski i prognoza obszaru osób zależnych :

- Występuje izolacja osób starszych, samotnie mieszkających i osób niepełnosprawnych;
- Należy prowadzić własne rozpoznanie i monitorowanie sytuacji osób zależnych w gminie;
- Stale współpracować z partnerami społecznymi w obszarze niepełnosprawności i włączenia społecznego osób starszych;
- Należy podejmować działania na rzecz upowszechnienia Uniwersytetu III Wieku i działalności NGO na rzecz osób niepełnosprawnych;
- W celu zapobiegania wykluczeniu społecznemu ważne jest umożliwienie nauki dzieciom niepełnosprawnym fizycznie i umysłowo wraz ze swoimi zdrowymi rówieśnikami.

– WYKLUCZENIE SPOŁECZNE

Zgodnie z obowiązującymi przepisami ustawy o pomocy społecznej podstawowe zadania w zakresie problemów i potrzeb społecznych na terenie gminy realizuje ośrodek pomocy społecznej.

W celu efektywności działań pomocowych Miejski Ośrodek Pomocy Społecznej współpracuje na co dzień z Sądem Rejonowym, Prokuraturą Rejonową, kuratorami zawodowymi i społecznymi, komornikami sądowymi z terenu całego kraju, ze szpitalem w Siemiatyczach oraz Szpitalem Psychiatrycznym, Domami Pomocy Społecznej województwa podlaskiego i województw ościennych, Powiatowym Urzędem Pracy, Powiatowym Centrum Pomocy Rodzinie w Siemiatyczach, Powiatowym Zespołem ds. Orzekania o Stopniu Niepełnosprawności, Miejską Komisją Rozwiązywania Problemów Alkoholowych, Poradnią Psychologiczno-Pedagogiczną, parafiami Rzymsko-Katolickimi, Prawosławnymi, dzielnicowymi i Komendantem Policji w Siemiatyczach, Szkołami (ich pedagogami i Radami Rodziców), z przedstawicielami stowarzyszeń

ochotniczych straży pożarnych, z lekarzami rodzinnymi i pielęgniarkami, a także z radnymi oraz organizacjami pozarządowymi.

Wszystkie wymienione osoby i instytucje działają w obszarze szeroko pojętej pomocy społecznej i pracy socjalnej na rzecz osób i rodzin potrzebujących wsparcia.

W zależności od złożoności sytuacji rodziny, dzieci, osób starszych zakres współpracy międzyinstytucjonalnej różni się i jest podejmowany w celu zwiększenia efektywności pomocy i wsparcia oraz w celu usamodzielnienia.

Według danych Powiatowego Centrum Pomocy Rodzinie w Siemiatyczach niewiele dzieci z rodzin biologicznych, zamieszkujących Miasto Siemiatycze trafia do placówek opiekuńczo-wychowawczych, czy rodzin zastępczych. Może to świadczyć o właściwym wsparciu rodziny na terenie miasta.

Tabela 7 Liczba dzieci w rodzinnej i instytucjonalnej pieczy zastępczej oraz adopcji

Lata	Liczba dzieci umieszczonych w placówkach opiekuńczo-wychowawczych	Liczba rodzin zastępczych	Liczba dzieci zgłoszonych do adopcji
2006	-	3	-
2009	-	-	-
2012	1	-	-

dane PCPR w Siemiatyczach

Wśród trudności rodzin zostały jednak wskazane:

- brak mieszkań socjalnych, które zabezpieczyłyby godne warunki mieszkaniowe rodzin,
- samotne wychowywanie dzieci przez jednego rodzica,
- uzależnienie rodziców biologicznych od alkoholu, narkotyków.

Statutowym celem działania Miejskiego Ośrodka Pomocy Społecznej w Siemiatyczach jest realizowanie zadań, które powinny umożliwić osobom i rodzinom przezwycięzenie trudnych sytuacji życiowych. Pomoc udzielana jest bezpośrednio rodzinom znajdującym się w trudnej sytuacji życiowej, dotkniętym bezrobociem lub inną przyczyną powodującą trudną sytuację. Środki na pomoc społeczną to głównie środki pochodzące z budżetu państwa oraz środki gminne. W Ośrodku zatrudnionych jest aktualnie 22 pracowników

W 2012 roku wydatki Ośrodka Pomocy Społecznej zamknęły się kwotą 6.666.797 zł, w tym:

1. na zadania własne 1.393.585 zł
2. na zadania zlecone 3.351.539 zł
3. na zadania własne dotowane z budżetu państwa 1.709.536 zł m.in.:
- a) dofinansowanie programu „Pomoc państwa w zakresie dożywiania” 348.900 zł
 - b) dofinansowanie do wypłaty zasiłków okresowych i stałych 1.081.701 zł
 - c) składka na ubezpieczenie zdrowotne za podopiecznych 34.202 zł
4. na zadania w ramach Programu Operacyjnego Kapitał Ludzki 212.135 zł

Tabela 8 Budżet na zadania pomocy społecznej w mieście Siemiatycze

ROK	KWOTA
2006	5.235.982 zł
2009	5.893.494 zł
2012	6.666.797 zł

Dane : własne MOPS Siemiatycze

Na realizację zadań z zakresu pomocy społecznej w mieście w 2012 roku wydano 6.666.797 zł obejmując pomocą 637 rodzin. Najwięcej środków w roku 2012 przyznano na wypłatę zasiłków okresowych 651.297 zł.

Pomoc społeczną udzielana jest osobom i rodzinom, w szczególności z powodu, które określa w art. 7 ustawy o pomocy społecznej.

Tabela 9 Powody przyznawania pomocy

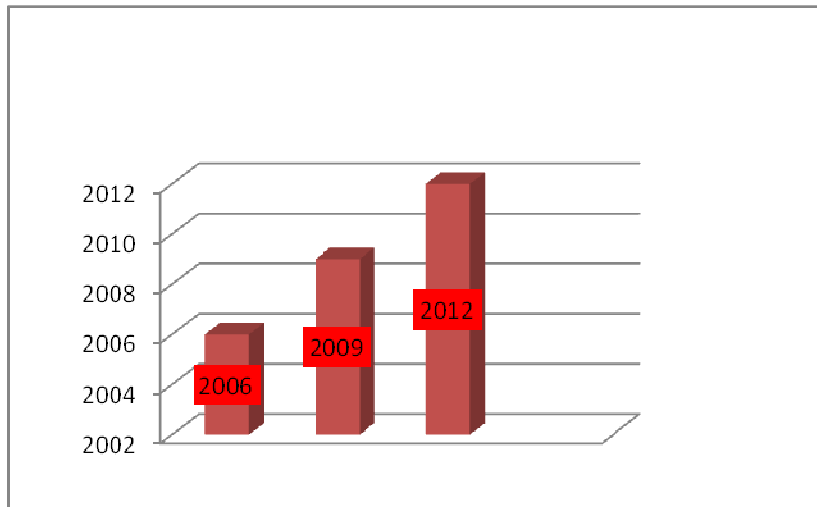
Przyczyny udzielania pomocy	ROK 2006		ROK 2009		Rok 2012	
	Liczba rodzin	Liczba osób w rodzinach	Liczba rodzin	Liczba osób w rodzinach	Liczba rodzin	Liczba osób w rodzinach
Ubóstwo	459	1266	400	954	510	1316
Potrzeba ochrony macierzyństwa	32	147	97	436	64	272
W tym:						
Wielodzietność	13	60	39	178	26	11

Bezrobocie	296	840	292	750	405	935
Niepełnosprawność	127	267	109	330	184	920
Długotrwała lub ciężka choroba	79	164	122	257	115	219
Bezradność w sprawach opiek-wych. i prowadzenia gospodarstwa domowego – ogółem	46	187	102	362	67	221
W tym:						
Rodziny niepełne	35	145	79	282	52	172
Rodziny wielodzietne	11	42	23	80	15	49
Przemoc w rodzinie	2	8	4	14	48	153
Alkoholizm	8	18	3	7	18	22
Trudności w przystosowaniu do życia po opuszczeniu zakładu karnego	3	3	2	2	1	1

Dane : własne MOPS Siemiatycze

Dane wykazują, że najwięcej rodzin korzystało z pomocy w 2012 roku- było to 629 rodzin, natomiast w 2006 roku było tych rodzin najmniej, czyli 543.

Najczęstszym powodem ubiegania się o pomoc jest bezrobocie, niepełnosprawność i długotrwała choroba. Osoby te i ich rodziny stanowią podstawowych odbiorców planowanych działań w kolejnym okresie strategicznym opracowywanego dokumentu.

Wykres 6 Liczba rodzin z problemami opiekuńczo-wychowawczymi

Dane : własne MOPS Siemiatycze

W związku ze wzrastającą liczbą rodzin potrzebujących wsparcia w sprawach opiekuńczo-wychowawczych wśród działań ośrodka powinny znaleźć się: dodatkowe specjalistyczne doradztwo psychologów, usługi asystentów rodziny, czy grupy wsparcia/edukacji dla tychże rodzin.

Gmina wypłaca również swoim podopiecznym świadczenia rodzinne, przyznawane na podstawie ustawy z dnia 28 listopada 2003 r. o świadczeniach rodzinnych (Dz. U. Nr 228, poz. 2255 z późn.) Rokrocznie jest to 13 128 świadczeń rodzinnych w tym dodatki do zasiłku rodzinnego z tytułu:

- a) urodzenia dziecka,
- b) opieki nad dzieckiem w okresie korzystania z urlopu wychowawczego,
- c) samotnego wychowywania dziecka,
- d) kształcenia i rehabilitacji dziecka niepełnosprawnego do 5 roku życia,
- e) kształcenia i rehabilitacji dziecka niepełnosprawnego powyżej 5 roku życia,
- f) rozpoczęcia roku szkolnego,
- g) podjęcia przez dziecko nauki poza miejscem zamieszkania.

Z zakresu świadczeń rodzinnych wypłacono jednorazowe zapomogi z tytułu urodzenia dziecka:

W roku 2006 roku - 112 osobom,

W roku 2009- 139 osobom,

w 2012 roku - 127 osobom.

Wnioski i prognozy obszaru pomocy społecznej:

- Należy skoncentrować wysiłki w celu większego wsparcia rodzin z problemami opiekuńczo-wychowawczymi;
- Wśród gospodarstw domowych większą uwagę i wsparcie należy zagwarantować osobom, które utraciły pracę na skutek likwidacji zakładów lub miejsc pracy, rodzinom wielodzietnym, w których żaden z członków nie posiada stałego źródła dochodu, niepełnosprawnym otrzymującym świadczenia z pomocy społecznej i renty, z dziećmi w wieku szkolnym oraz osobom starszym zamieszkującym miasto Siemiatycze.

DZIAŁALNOŚĆ POZARZĄDOWA

Organizacje pozarządowe, działające na terenie miasta Siemiatycze wspomagają rozwiązywanie lokalnych problemów społecznych. Są to: 17 stowarzyszeń, 13 oddziałów i kół stowarzyszeń ogólnopolskich lub wojewódzkich, 2 fundacje, 16 organizacji sportowych oraz Ochotnicza Straż Pożarna.

Tabela 10: Wykaz organizacji pozarządowych na terenie miasta Siemiatycze wspomagających rozwiązywanie lokalnych problemów społecznych .

	Stowarzyszenie		Oddziały Stowarzyszeń
1.	Nadbużańskie Stowarzyszenie Edukacyjne	1.	Caritas Diecezji Drohiczyńskiej – Oddział Siemiatycze przy parafii pw. Wniebowzięcia NMP
2.	Siemiatycka Organizacja Społeczna	2.	Caritas Diecezji Drohiczyńskiej – Oddział Siemiatycze przy parafii pw. św. Andrzeja Boboli
		3.	Dekanalny Instytut Kultury Prawosławnej
3.	Siemiatyckie Stowarzyszenie Abstynentów „IGNIS”	4.	Warsztaty Terapii Zajęciowej
4.	Stowarzyszenie „KLUB AMAZONKI”	5.	Polski Czerwony Krzyż – Oddział Rejonowy
5.	Stowarzyszenie „KLUB LITERACKI”	6.	Polski Związek Niewidomych – Koło Siemiatycze
6.	Stowarzyszenie Miłośników Zwierząt „PSIEMIATYCZE”	7.	Polskie Towarzystwo Walki z Kalectwem – Oddział Terenowy

			w Siemiatyczach
		8.	Związek Kombatantów Rzeczypospolitej Polskiej i Byłych Więźniów Politycznych – Koło Siemiatycze
7.	Stowarzyszenie na Rzecz Chorych Niepełnosprawnych z Chorobą Alzheimera i Zaburzeniami Pamięci „Otwórz Oczy”	9.	Związek Harcerstwa Polskiego – Hufiec Nadbużański
		10.	Związek Sybiraków
		11.	Polski Związek Emerytów i Rencistów – Zarząd Rejonowy w Siemiatyczach
8.	Stowarzyszenie Wspierania Kultury Narodowej „Małe Podlasie”	FUNDACJE	
		1.	Fundacja „Ratujmy”
9.	Wszechnica Infrastruktury		
10.	Klub Seniora	OCHOTNICZE STRAŻE POŻARNE	
			Ochotnicza Straż Pożarna w Siemiatyczach

Dane : własne MOPS Siemiatycze strona www.siemiatycze.pl

Organizacje sportowe

1. Miejski Klub Sportowy „CRESOVIA” Siemiatycze,
2. Uczniowski Klub Sportowy „DANEX” Siemiatycze,
3. Uczniowski Klub Sportowy „KANGUR” Siemiatycze,
4. Uczniowski Klub Sportowy „LIDER” Siemiatycze,
5. Uczniowski Klub Sportowy „PROMYK” Siemiatycze,
6. Uczniowski Klub Sportowy „ŻACZEK” Siemiatycze,
7. Katolicki Klub Sportowy „ORZEŁ” Siemiatycze,
8. Podlaskie Zrzeszenie Motorowo-Turystyczne,
9. Nadbużański Klub Motorowy w Siemiatyczach,
10. Towarzystwo Sportowe Siemiatycze,
11. Podlaskie Stowarzyszenie Rozwoju Dzieci i Młodzieży „ANDY” ,
12. Klub brydża sportowego Klub szachowy przy Siemiatyckim Ośrodku Kultury,
13. Polski Związek Wędkarski – Koło Siemiatycze,

14. Dzielnicowy Klub Sportowy,

15. Lekkoatletyczny Klub Sportowy „SPRINTER” Siemiatycze,

16. Młodzieżowy Klub Sportowy „KRESOWIAK – ORION.

W latach 2008-2014 miasto zawarło 21 porozumień o współpracy z instytucjami i organizacjami w zakresie rozwiązywania lokalnych problemów społecznych.

Tabela 11 : Zakres zleczanych zadań przez miasto Siemiatycze w latach 2008-2014

Lp	Instytucja/organizacja	Zakres współpracy
1	Komenda Powiatowa Policji	Współdziałanie Miasta przy realizacji działań profilaktycznych NIE I JUŻ skierowanych do uczniów gimnazjów.
2	Towarzystwo Sportowe	Współdziałanie Miasta przy realizacji imprezy sportowej „Ogólnopolski Puchar Podlasia”
3	Wyższą Szkołą Administracji Publicznej im. S. Staszica w Białymstoku	porozumienie w sprawie utworzenia Uniwersytetu Trzeciego Wieku w Siemiatyczach działającego przy Siemiatyckim Ośrodku Kultury
4	Stowarzyszenie Klubu Amazonek	Dofinansowanie zakupu ulotek profilaktycznych
5	Miejski Klub Sportowy Cresovia	Współdziałanie Miasta przy organizacji obozu sportowego dla dzieci i młodzieży
6	Gimnazjum Publiczne nr 1	Współdziałanie Miasta przy organizacji wyjazdu dla młodzieży na Ogólnopolski Przystanek PAT
7	Nadbużański Klub Motorowy	Współorganizacja V i VI rundy Motocyklowych Wyścigów Terenowych
8	Nadbużański Klub Spinningowy	Współorganizacja zawodów wędkarskich „SPOTKANIA KRESOWE”
9	Siemiatyckie Stowarzyszenie Abstynentów IGNIS	Współorganizacja XVIII rocznicy powstania stowarzyszenia.
10	Nadbużański Klub Spinningowy	Współorganizacja zakończenia sezonu wędkarskiego 2013
11	Zespół Szkół w Siemiatyczach	Współorganizacja imprezy

		„ Jesienne Trele”
12	Zespół Szkół Rolniczych w Czartajewie	Współorganizacja imprezy „ Bitwa na słowa”
13	Młodzieżowy Klub Sportowy Kresowiak - Orion	Dofinansowanie zakupu strojów sportowych
14	Towarzystwo Sportowe	Współorganizacja imprezy sportowej „ Puchar Podlasia Dziewcząt i Chłopców”
15	Stowarzyszenie Honorowych Dawców Krwi. Oddział Terenowy w Siemiatyczach.	Dofinansowanie zakupu upominków na rzecz zasłużonych krwiodawców z terenu miasta Siemiatycze
16	Uczniowski Klub Sportowy „ DANEX”	Współorganizacja imprezy sportowej IV edycji Międzynarodowego Świątecznego Turnieju Piłki Siatkowej Dziewcząt
17	Powiatowa Stacja Sanitarno – Epidemiologiczna w Siemiatyczach	Współdziałanie przy realizacji zadań związanych z przeciwdziałaniem uzależnieniom od alkoholu, tytoniu i innych środków psychoaktywnych
18	Warsztat Terapii Zajęciowej Zgromadzenia Sióstr Karmelitanek Dzieciątka Jezus	Współorganizacja IV Podlaskiego Przeglądu Kolęd i Pastoralek „ Siemiatycka Stajenka 2014 r.
19	Powiatowa Stacja Sanitarno – Epidemiologiczna w Siemiatyczach	Współdziałanie w ramach realizowanego programu profilaktycznego „ Trzymaj formę”
20	Podlaskie Stowarzyszenie Rozwoju Dzieci i Młodzieży ANDY	Współorganizacja wyjazdu dzieci i młodzieży na Międzynarodowe Otwarte Mistrzostwa Europy KARATE KIDS BOXING
21	Młodzieżowy Klub Sportowy Kresowiak - Orion	Współorganizacja imprezy sportowej związanej z zakończeniem rozgrywek futsalu kobiet w sezonie 2013/2014

Dane : własne MOPS Siemiatycze strona www.siemiatycze.pl

Miasto jest otwarte na inicjatywy społeczne. Na przestrzeni lat podpisywano umowy i przekazywano środki instytucjom i organizacjom na realizację m.in. działań z zakresu profilaktyki zdrowia, wypoczynku letniego dzieci, sportu, kultury, bezpieczeństwa publicznego.

II. CZĘŚĆ PROGRAMOWA

1. OBSZARY STRATEGICZNE I WIZJA ROZWOJU MIASTA

Strategia pozwala zaplanować plan rozwoju społecznego, przygotować działania zgodnie z wcześniej wypracowaną wizją.

Wynikłe w trakcie opracowania wnioski i prognozy, a także potrzeby zgłoszone przez instytucje poddano analizie podczas prac nad strategią. W ten sposób opracowano cztery najważniejsze **obszary problemowe**, które powinny stać się przedmiotem działań samorządu oraz całej społeczności miasta Siemiatycze do roku 2022.

I OBSZAR

związany jest z trudnościami w funkcjonowaniu rodzin, w tym opiekuńczo-wychowawczymi, utrzymującą się liczbą rodzin ubogich wymagających wsparcia, rodzin wielodzietnych i samotnych rodziców, korzystających z pomocy społecznej; wzrost liczby rodzin, w których występuje zjawisko przemocy w rodzinie, negatywną tendencją demografii w mieście.

Wobec tych trudności zdefiniowano **cel strategiczny I** – jakim jest

WSPIERANIE RODZINY I ZAPOBIEGANIE KRYZYSOM

II OBSZAR

ma sprzyjać lokalnej gospodarce w odpowiedzi na migrację zarobkową osób młodych do większych ośrodków miejskich oraz za granicę, ukryte bezrobocie, trudności osób długotrwale bezrobotnych, trudności rodzin rolników o niewielkich gospodarstwach, a także minimalizować bezrobocie osób młodych

W odpowiedzi na powyższe trudności określono **cel strategiczny II** :

ROZWÓJ RYNKU PRACY I POMOCY OSOBOM BEZROBOTNYM.

III OBSZAR

został skonstruowany w odpowiedzi na stałą tendencję wzrostową w grupie osób starszych w mieście, alienację i zły stan zdrowia wśród osób starszych, wykluczenie niepełnosprawnych, konieczność wsparcia dzieci niepełnosprawnych w dostępie do edukacji, utrzymującą się tendencję szkodliwego używania alkoholu oraz środków psychoaktywnych, wzrost ryzykownych zachowań młodzieży.

Na podstawie tych wniosków ustalono **cel strategiczny III** :

WZMOCNIENIE SYSTEMU WSPARCIA I AKTYWNOŚCI OSÓB CHORYCH, STARSZYCH, NIEPEŁNOSPRAWNYCH

IV OBSZAR

powstał w oparciu o potrzeby działań na rzecz wyrównywania szans edukacyjnych dzieci i młodzieży, niewystarczającą infrastrukturą kultury oraz organizacji społecznych rozwiązujących problemy społeczne i integrujące mieszkańców, niepełne wykorzystanie obecnej bazy lokalowej.

Aby rozwiązać te problemy powstał **cel strategiczny IV**:

ROZWÓJ KULTURY, EDUKACJI I KAPITAŁU SPOŁECZNEGO

Wizja rozwoju jest określeniem takiego obrazu miasta, jaki chcieliby osiągnąć jej mieszkańcy do roku 2022. Opisuje bardzo ogólnie do czego dążymy, jakie chcemy osiągnąć cele, jeśli podejmujemy działania strategiczne. W trakcie prac nad strategią została zdefiniowana jako pozytywne wyobrażenie przyszłości.

WIZJA:

Miasto Siemiatycze –

miejsce przyjazne mieszkańcom, bezpieczne, aktywne i zintegrowane;

zapewniające rozwój gospodarczy,

wspierające rodziny, osoby młode i starsze.

2. CELE I KIERUNKI DZIAŁANIA

Celem Strategii jest podjęcie systemowych rozwiązań problemów społecznych destabilizujących życie mieszkańców. Wytyczone cele zrealizowane zostaną przy wykorzystaniu istniejących instytucji, organizacji i innych podmiotów działających w sferze społecznej. Zintegrowanie lokalnego środowiska zagwarantuje pomoc i wsparcie osobom znajdującym się w trudnej sytuacji socjalno-bytowej oraz umożliwi ludziom życie w poczuciu poszanowania godności każdej osoby, eliminowanie dysfunkcji oraz równy dostęp do zasobów podstawowych usług.

Poniżej zostały opisane kolejne cele i kierunki, opracowane na podstawie diagnozy społecznej i wniosków zapisanych w obszarach problemowych. Ich realizacja podczas kolejnych lat zapewni minimalizację problemów społecznych, wzmocni aktualnie realizowane działania, rozwinie współpracę i zahamuje negatywne tendencje problemów społecznych.

CEL I: WSPIERANIE RODZINY I ZAPOBIEGANIE KRYZYSOM

KIERUNKI DZIAŁANIA:

1. Promowanie roli i funkcji rodziny,
2. Organizacja Dni Rodziny na terenie miasta,
3. Promocja dobrych praktyk na rzecz rodzin i dobrych wzorców wychowania,
4. Organizacja programów edukacyjnych i profilaktycznych dla rodzin, młodzieży, rodziców,
5. Edukacja rodziców poprzez pracę socjalną, asystenturę rodziny,
6. Budowa systemu wsparcia dla osób i rodzin w kryzysach,
7. Koordynowanie prac Lokalnego Zespołu Interdyscyplinarnego,
8. Utrzymanie oferty skierowanej na organizację kolonii dla dzieci z ubogich rodzin,
9. Kontynuacja prowadzenia : placówek wsparcia dziennego dla dzieci, dożywiania, stypendiów socjalnych, wyprawek szkolnych,
10. Wsparcie uczniów o specjalnych potrzebach edukacyjnych, w tym szczególnie uzdolnionych ,
11. Realizacja Gminnego Programu Przeciwdziałania Przemocy w Rodzinie oraz Ochrony Ofiar Przemocy w Rodzinie, Programu Wspierania Rodziny .

PLANOWANE WSKAŹNIKI I EFEKTY:

1. przygotowanie i wdrożenie minimum jednej kampanii społecznej w roku,
2. realizacja projektów i programów dedykowanych rodzinom w mieście, ilość programów,
3. ilość realizowanych projektów szkolnych – edukacyjnych i profilaktycznych,
4. ilość zajęć dla rodziców/opiekunów w mieście, organizacja grup umiejętności wychowawczych w mieście, minimum dwa razy w roku dla 20 rodziców,
5. realizacja usług asystentury rodzinnej na rzecz minimum 10 rodzin w roku,
6. organizacja kolonii dla min 20 dzieci z ubogich rodzin w roku,
7. posiedzenia Lokalnego Zespołu Interdyscyplinarnego min raz w kwartale,
8. zwiększenie liczby miejsc w placówkach wsparcia dziennego dla dzieci,
9. zwiększenie liczby miejsc pomocy rodzinie w mieście,
10. pozyskanie kadry specjalistycznej do wsparcia specjalistycznego rodzin w kryzysach,
11. organizacja dożywiania, stypendiów socjalnych, wyprawek szkolnych dla min 300 dzieci,
12. wdrożenie i prowadzenie Karty Dużej Rodziny,
13. wzrost liczby dzieci i dorosłych objętych programami edukacyjnymi,
14. wsparcie w dokształcaniu kadry pracującej z rodziną ,
15. dostosowanie godzin działających usług, punktów na rzecz rodziny do potrzeb środowiska,
16. realizacja kontraktów rodzinnych i socjalnych wśród klientów pomocy społecznej,
17. realizacja innych wskaźników, zgodnie z zapisami w Programach.

CEL II : ROZWÓJ RYNKU PRACY I POMOCY OSOBOM BEZROBOTNYM

KIERUNKI DZIAŁANIA:

1. Promocja gospodarcza gminy i podmiotów gospodarczych na terenie województwa i Polski, pozyskiwanie inwestorów,
2. Współpraca podmiotów rynku pracy, w tym publicznych i niepublicznych w obszarze przeciwdziałania bezrobociu i tworzenia podmiotów rynku pracy i ekonomii społecznej,
3. Pozyskiwanie funduszy na aktywizację grup znajdujących się w szczególnie trudnym położeniu na rynku pracy,

4. Bieżący monitoring ofert i opracowanie projektów mających na celu rozwiązywanie problemu bezrobocia w szczególności wśród młodych osób, osób bez wykształcenia oraz 50 plus,
5. Działania edukacyjne, szkoleniowe i warsztatowe dotyczące wiedzy i umiejętności ekonomiczno-gospodarczych dla różnych grup społecznych,
6. Profilaktyka i redukcja psychospołecznych skutków bezrobocia,
7. Prowadzenie prac społecznie użytecznych, robót interwencyjnych, staży i kontraktów socjalnych dla osób nieaktywnych,
8. Umożliwienie odbywania staży na terenie gminy osobom młodym,
9. Budowa sieci współpracy między instytucjami i organizacjami w obszarze aktywnej integracji,
10. Rozwój ekonomii społecznej.

PLANOWANE WSKAŹNIKI I EFEKTY:

1. zorganizowanie i przeprowadzenie konkursu na przedsiębiorstwo społeczne, produkt lokalny,
2. inicjowanie i organizowanie wydarzeń związanych z lokalnymi produktami minimum raz w roku,
3. organizacja szkoleń i edukacji dla przedstawicieli samorządu i ngo w obszarze nowego okresu programowania EFS na lata 2014-2020,
4. pozyskiwanie środków zewnętrznych w partnerstwach z ngo i sektorem publicznym,
5. udział w szkoleniach dla pracowników samorządu/ngo w obszarze ekonomii społecznej- minimum raz w roku, zakończone wspólnie wypracowanym projektem,
6. organizacja spotkań i platform wymiany doświadczeń w zakresie lokalnego rynku pracy,
7. uruchomienie/prowadzenie stałych partnerstw na rzecz rynku pracy i pomocy osobom bezrobotnym,
8. upowszechnianie projektów, pomysłów podczas spotkań w mieście i na stronie WWW,
9. wdrażanie rozwiązań aktywnej integracji dla wykluczonych z powodu bezrobocia, prowadzenie współpracy z PUP,
10. przygotowanie projektu kampanii we współpracy z PUP i instytucjami w mieście,
11. świadczenie form pomocy finansowej i rzeczowej rodzinom, w tym zasiłków okresowych przez MOPS,
12. prowadzenie poradni konsultacyjnej z dostępnością radcy prawnego,
13. przygotowanie instytucji, podmiotów ekonomii społecznej do rozszerzenia działalności na rzecz grup potrzebujących wsparcia,

14. wytypowanie lokali gminnych przez Radę Miasta dla osób potrzebujących (bezdomnych, niepełnosprawnych, ofiar przemocy i innych wraz z zaangażowaniem tych grup),
15. organizacja dla min 30 osób w roku : prac społecznie użytecznych, robót interwencyjnych, staży,
16. realizacja innych wskaźników, zgodnie z zapisami w Programach.

**CEL STRATEGICZNY III: WZMOCNIENIE SYSTEMU WSPARCIA I AKTYWNOŚCI OSÓB
CHORYCH, STARSZYCH, NIEPEŁNOSPRAWNYCH**

KIERUNKI DZIAŁANIA:

1. Rozwijanie systemu pomocy/usług osobom starym, chorym i niepełnosprawnym w ich środowisku zamieszkania:
 - usług opiekuńczych, zatrudnienie większej liczby osób z kwalifikacjami do pracy z osobami starszymi i samotnymi,
 - prowadzenie klubów seniora , Uniwersytetu III Wieku,
 - uruchomienie Środowiskowego Domu Samopomocy,
 - organizowanie zajęć warsztatowych dla niepełnosprawnych.
2. Kontynuacja likwidacji barier architektonicznych i komunikacyjnych:
 - umożliwienie pokonywania różnych poziomów w miejscach gdzie występują różnice wysokości,
 - systematyczne przystosowywanie do potrzeb osób niepełnosprawnych obiektów użyteczności publicznej,
3. Opracowanie i wdrażanie projektów, programów na rzecz osób niepełnosprawnych.
4. Upowszechnienie informacji o zdrowym stylu życia.
5. Rozwój pomocy w placówkach specjalistycznych i poradnictwa specjalistycznego - kontynuacja i rozszerzenie działalności: punkt informacyjno-konsultacyjnych oraz terapii rodzinnej, poradnia leczenia uzależnień, skierowanie na leczenie odwykowe,
6. Poszerzenie integracyjnego systemu edukacji:
 - ułatwianie dostępu uczniom niepełnosprawnym do sprzętu rehabilitacyjnego zmniejszającego skutki niepełnosprawności,
 - umożliwienie nauki dzieciom niepełnosprawnym fizycznie i umysłowo wraz ze swoimi zdrowymi rówieśnikami.
7. Współpraca z instytucjami, organizacjami, kościołami, związkami wyznaniowymi, które prowadzą akcje na rzecz ludzi starych, niepełnosprawnych, chorych.

8. Wspieranie działalności organizacji pozarządowych i grup nieformalnych działających na rzecz osób zależnych.

9. Realizacja Gminnego Programu Profilaktyki i Rozwiązywania Problemów Alkoholowych, Przeciwdziałania Narkomanii.

PLANOWANE WSKAŹNIKI I EFEKTY:

1. Zwiększenie ilości świadczeń usług opiekuńczych, w tym specjalistycznych,
2. przygotowanie programu oraz uruchomienie Środowiskowego Domu Samopomocy do 2018 roku,
3. przygotowanie wniosku do Ministerstwa Pracy i Polityki Społecznej dotyczącego rozszerzenia usług dla klubów seniora i Uniwersytetu III Wieku,
4. prowadzenie Klubu Wolontariatu - praca na rzecz lokalnego środowiska osób starszych i chorych przez młodzież,
5. pozyskanie kadry i prowadzenie usług dla osób starszych, chorych, niepełnosprawnych i osób z zaburzeniami psychicznymi od 2015 roku,
6. opracowanie i realizacja programów edukacji zdrowotnej i profilaktyki na rzecz środowiska osób starszych, niepełnosprawnych,
7. zawieranie partnerstw na rzecz kompleksowego wsparcia osób uzależnionych, ich rodzin, długotrwale chorych czy niepełnosprawnych,
8. pozyskiwanie środków zewnętrznych w partnerstwach z ngo i sektorem publicznym,
9. wzrost liczby dzieci i dorosłych objętych programami edukacyjnymi i alternatywnymi,
10. wsparcie kadry w doksztalcaniu w obszarze profilaktyki i edukacji zdrowotnej,
11. realizacja innych wskaźników, zgodnie z zapisami w Programach.

CEL IV: ROZWÓJ KULTURY, EDUKACJI I KAPITAŁU SPOŁECZNEGO

KIERUNKI DZIAŁANIA:

1. Poprawa infrastruktury, modernizacja budynków i wyposażenia placówek edukacyjnych,
2. Rozwój infrastruktury kultury- budowa wielofunkcyjnego amfiteatru,
3. Pozyskanie środków na rozwój projektów innowacyjnych w bibliotekach, czytelniczych, tradycji narodowej, mniejszości narodowych,
4. Inicjowanie i rozwój form integracji rodzin ze społecznością lokalną – wspieranie wypoczynku rodzinnego; współorganizowanie i promowanie imprez integracyjnych i kulturalnych, festynów, konkursów,
5. Rozwój kultury fizycznej i sportu dzieci i młodzieży, osób starszych,

6. Wykorzystywanie różnorodnych form komunikacji ze społecznością w celu efektywnego wykorzystania obiektów sportowych, współorganizacja imprez kulturowych z partnerami społecznymi,
7. Rozwój nieodpłatnych form rozwoju zainteresowań w SOK,
8. Budowa miejsc spędzania rodzinnego czasu wolnego,
9. Wykorzystanie nowego okresu programowania EFS do realizacji lokalnych usług, rozwoju organizacji i grup,
10. Organizowanie wolontariatu na rzecz społeczności lokalnej,
11. Realizacja Miejskiego Programu Współpracy z NGO.

PLANOWANE WSKAŹNIKI I EFEKTY:

1. stałe dofinansowywanie działalności edukacyjnej i kulturalnej w mieście, minimum raz w roku przedsięwzięcia ogólnodostępnego dla rodzin,
2. wspieranie wypoczynku rodzinnego; - rozwój kompleksu zalewowego wraz z zajęciami dla dzieci, młodzieży i rodzin od 2015 roku,
3. współorganizowanie i promowanie imprez integracyjnych i kulturalnych, festynów, konkursów, spartakiad itp.,
4. współorganizacja wydarzeń z ngo, grupami i społecznościami lokalnymi,
5. promowanie i upowszechnianie informacji o aktywnościach i usługach na rzecz rodzin, dzieci i osób starszych w gazetach lokalnych, Internecie, w tym- na stronach urzędu i ngo,
6. organizacja spotkań/warsztatów ze społecznością, gry miejskie itp.,
7. wzrost wykorzystania potencjału lokalowego i zasobów kadrowych szkół, instytucji szkoleniowych i organizacji do lokalnych działań,
8. planowanie i realizacja wydarzeń kulturowych i rocznic narodowych zgodnie z kalendarzem miejskim,
9. wzrost liczby wydarzeń dla rodzin i działań wolontariackich,
10. wzrost liczby nieodpłatnych form rozwoju zainteresowań, dostosowanie ich do potrzeb mieszkańców,
11. organizacja konkursów dla wolontariuszy minimum raz w roku (np. 8 Wspaniałych),
12. współfinansowanie przez miasto rozwoju wolontariatu, szkoleń i działań liderów młodzieżowych ,
13. pozyskanie środków zewnętrznych na działania aktywizacyjne w mieście,
14. organizacja konkursów na inicjatywy lokalne minimum raz w roku,
15. realizacja innych wskaźników, zgodnie z zapisami w Programach.

Harmonogram, wybranych przez instytucje i zespół ds. opracowania strategii, priorytetowych zadań do realizacji w latach 2015-2016 zostanie opracowany do końca kwietnia 2015 roku. Będzie wyrazem uszczegółowienia strategii oraz kolejnego etapu jej realizacji wraz ze wskazaniem budżetowania oraz realizatorów.

III. ZARZĄDZANIE I MONITOROWANIE STRATEGII

Zarządzanie i monitoring zapisów strategicznych polegają na systematycznej ocenie oraz modyfikacji kierunków działania w przypadku istotnych zmian.

Elementami skutecznego zarządzania będą przede wszystkim:

- a) **Burmistrz Miasta Siemiatycze** odpowiedzialny za wdrażanie strategii oraz wsparcie koordynatora przy realizacji strategii.
- b) **Rada Miasta** pełniąca bieżący nadzór nad realizacją, uchwała zmiany w strategii.
- d) **Koordinator wdrażania Strategii- MOPS Siemiatycze**
 - gromadzi dokumentację związaną ze strategią,
 - prowadzi monitoring,
 - przedkłada informacje z realizacji Strategii /harmonogramu co dwa lata podczas sesji Rady Miasta.

Zapewnienie spójności z innymi dokumentami strategicznymi

Podmioty realizujące zadania i projekty powinny uwzględniać zapisy strategii w innych dokumentach programowych.

System aktualizacji:

Część programowa: cele, kierunki działań, harmonogram będą poddawane przeglądowi i aktualizacji raz na dwa lata, po wprowadzeniu zmian Koordynator zobowiązany jest dostarczyć wszystkim zainteresowanym stronom informację o dokonanej aktualizacji.

Niniejszy dokument, po uchwaleniu przez Radę Miasta powinien być opublikowany na stronie internetowej miasta, a ponadto przekazany uczestnikom procesu planowania oraz wszystkim jednostkom i instytucjom, które zostaną zobowiązane do realizacji strategii.

PROGRAMY I PROJEKTY

Strategia Rozwiązywania Problemów Społecznych będzie skuteczna o ile przedstawiciele samorządu lokalnego znajdą zasoby umożliwiające budowę i realizację programów celowych zgodnych z przyjętymi kierunkami działań. Programy można realizować w okresach rocznych, dłuższych lub krótszych, w zależności od charakteru danego projektu.

Przy budowie projektów znaczenie będą miały środki, które Rada Miasta w każdym roku budżetowym będzie przeznaczająca na ten cel. Projekty można realizować w ramach :

- a) własnych zasobów samorządu (np. projekty MOPS),
- b) poprzez organizacje pozarządowe,
- c) poprzez inne instytucje zewnętrzne.

Projekty i programy mogą być przyjmowane przez Radę Miasta stosownymi uchwałami, które winny przybierać formułę załączników do niniejszej Strategii. Projekty i programy realizowane w ramach Strategii powinny być zgodne z przyjętymi kierunkami działań.

MONITORING

Bazą informacji statystycznej, zbieranej na potrzeby wskaźników monitorowania będą roczne **dane Oceny Zasobów Pomocy Społecznej**. Poza tym bazę tę będą stanowiły informacje i dane otrzymane od instytucji i grup środowiskowych.

Informacja z realizacji Strategii będzie przedstawiana raz na dwa lata podczas sesji Rady Gminy przez Koordynatora. Odnosić się będzie do celów, kierunków działania i harmonogramu Strategii.

ZAKOŃCZENIE

Polityka społeczna oparta na określonych zasadach, normach i wartościach może być postrzegana jako przewodnik działania władz samorządowych w celu:

- kształtowania warunków życia ludności oraz stosunków międzyludzkich, ogólnych warunków rozwoju;

- harmonizowania i godzenia rozbieżnych interesów różnych grup społecznych, a tym samym tworzenia warunków dla pokoju społecznego między kapitałem a pracą.

Zasady budowania społeczności lokalnej, wolnej od zagrożeń i problemów społecznych, to:

1. Zasada samopomocy – przejawia się w istnieniu i rozwoju pomocy wzajemnej ludzi, zmagających się z podobnymi problemami życiowymi oraz pomocy silniejszych dla słabszych; zazwyczaj w ramach niewielkich nieformalnych grup,
2. Zasada przezorności – oznacza, że bezpieczeństwo socjalne jednostki nie może być tylko efektem świadczeń ze strony społeczeństwa, ale wynikać powinno także z odpowiedzialności człowieka za przyszłość własną i rodziny,
3. Zasada solidarności społecznej – najczęściej rozumiana jako przenoszenie konsekwencji, niekiedy utożsamiana z solidaryzmem społecznym, oznaczającym wyższość wspólnych interesów członków społeczeństwa nad interesami poszczególnych klas lub warstw,
4. Zasada pomocniczości – oznacza przyjęcie określonego porządku, w jakim różne instytucje społeczne dostarczają jednostce wsparcia, gdy samodzielnie nie jest w stanie zaspokoić swoich potrzeb; w pierwszej kolejności pomoc powinna pochodzić od rodziny, a następnie od społeczności lokalnej, a na końcu od państwa,
5. Zasada partycypacji – wyraża się w takiej organizacji życia społecznego, by poszczególni ludzie mieli możliwości pełnej realizacji swoich ról społecznych, zaś poszczególne grupy mogły zajmować równoprawne z innymi miejsce w społeczeństwie,
6. Zasada samorządności – stanowi realizację takich wartości, jak wolność, podmiotowość człowieka; realizowana jest poprzez taką organizację życia społecznego, by jednostki i grupy miały zagwarantowane prawo do aktywnego udziału w istniejących już instytucjach społecznych i tworzenia nowych instytucji w celu skuteczniejszego zaspokajania potrzeb i realizacji interesów,
7. Zasada dobra wspólnego – przejawia się w takich działaniach władz publicznych, które uwzględniają korzyści i interesy wszystkich obywateli i polegają na poszukiwaniu kompromisów tam, gdzie interesy te są sprzeczne,
8. Zasada wielosektorowości – polega na równoczesnym funkcjonowaniu publicznych podmiotów polityki społecznej, organizacji pozarządowych i instytucji rynkowych, które dostarczają środków i usług służących zaspokajaniu potrzeb społeczeństwa.

Strategia Rozwiązywania Problemów Społecznych jest mapą, której celem jest naświetlenie istniejących problemów społecznych w gminie i określenie kierunków działań zmierzających do ich rozwiązania. Nie daje ona jednak konkretnego przepisu, a jedynie podpowiada, co należy zrobić, aby zniwelować niepożądane zjawiska społeczne lub im zapobiegać.

Strategia ma charakter otwarty i elastyczny. Oznacza to, że poszczególne jej elementy w trakcie realizacji mogą być modyfikowane, zmienione i dostosowane do sytuacji społecznej.